
DEL XINO AL RAVAL

Cultura i transformació social a la Barcelona central



Directors
Joan Subirats
Joaquim Rius

DEL XINO AL RAVAL

Cultura i transformació social a la Barcelona central

Estudi impulsat i finançat l'any 2004
pel Centre de Cultura Contemporània de Barcelona
amb motiu del seu 10è aniversari.

Investigació dirigida per Joan Subirats i Joaquim Rius.
Equip investigador: Joaquim Rius, Laia Ollé, Andrés Scagliola
i Ismael Blanco, amb la col·laboració de Júlia Humet.

© Centre de Cultura Contemporània de Barcelona, 2005
Montalegre, 5
08001 Barcelona
<http://www.cccb.org>
Reservats tots els drets d'aquesta edició.



Presentació i primers elements	7
Les transformacions	11
Molts Ravals	31
La cultura com a referent: la presència del CCCB i el <i>cluster</i> de la Plaça del Àngels	47
Conclusions i recomanacions	69
Bibliografia	73

PRESENTACIÓ I PRIMERS ELEMENTS

Introducció

El Raval és avui un gran espai de canvi social, de territori de creació, de laboratori de mescla social i cultural a la ciutat de Barcelona. Aquest estudi, resultat d'un encàrrec del CCCB, pretén analitzar el procés de transformació social, econòmica i simbòlica del barri del Raval. I aquest procés l'hem volgut simbolitzar donant a la recerca el nom *Del Xino al Raval*. O dit d'una altra manera, com s'ha passat en vint anys del Xino, és a dir, el barri estigmatitzat, amb una imatge de marginalitat i degradació, al Raval, un barri en ple procés de reforma, mesclat socialment i culturalment, objecte de visites de barcelonins i d'estrangers. O per fer esment d'algunes produccions culturals de referència, com s'ha passat del Xino de *La Marge* de Mandiargues o l'*Anarcoma* de Nazario al Raval de la pel·lícula *Una casa de locos* o el del *cluster* cultural de la plaça dels Àngels.

L'estudi vol, doncs, avaluar quina és la magnitud del canvi. Quin paper han fet les importants intervencions sobre el barri. Quines noves dinàmiques hi trobem. Quin paper fa i hi pot fer el Raval a la Barcelona del segle XXI. Sense oblidar la visió que en poden tenir els actors socials i els veïns del barri. Som conscients que d'estudis d'aquesta mena i amb aquest objectiu, se n'haurien pogut fer de molts tipus i de diferents maneres: centrats en el fenomen migratori, en la marginació, en les polítiques públiques, en les institucions culturals, etc. Nosaltres en aquest sentit hem volgut fer un estudi que abracés una mica totes les dimensions del barri: demogràfiques, socials, econòmiques, polítiques, urbanístiques, artístiques, ideològiques, etc.

Darrere d'aquesta tria hi ha una constatació d'un canvi fonamental en les societats actuals en les quals, per una banda, la cultura pren una dimensió econòmica central i, per l'altra, les activitats econòmiques prenen un caire més obert, són menys autònomes. Les indústries culturals o el turisme cultural són un bon exemple d'aquesta barreja de final de segle XX i que s'augura com un dels elements clau de la present etapa històrica. Voldríem veure si el cas del Raval

és un exemple prou clar del que s'ha anomenat "regeneració cultural", és a dir, regeneració urbana basada en la cultura.

La recerca. El treball que teniu a les mans és producte d'un any de feina d'un equip de recerca de l'Institut de Govern i Polítiques Públiques-UAB dirigit per Joan Subirats i Joaquim Rius, format també per Laia Ollé, Andrés Scagliola, Ismael Blanco i que també ha comptat amb la col·laboració de Júlia Humet.

Voldríem donar les gràcies a totes i cadascuna de les trenta-cinc persones que hem entrevistat individualment, que ens han permès conèixer de primera mà els protagonistes d'aquesta transformació. Sabem que, tot i els esforços per recollir totes les veus, és molt probable que ens haguem deixat persones que tinguin altres opinions. També volem donar les gràcies als veïns del Raval i als Amics del CCCB per prestar-se a fer els tres grups de discussió.

L'estudi ha estat patrocinat pel CCCB, i per tant, sense la seva decidida voluntat de conèixer el barri on es va instal·lar ara fa deu anys, aquest estudi no hauria vist la llum. Donem les gràcies també als membres del seu Centre de Documentació pel seu entusiasta i eficient suport en temes logístics i de bibliografia. També volem donar les gràcies al CERC (Diputació de Barcelona) per haver-nos cedit temporalment un local i facilitar així la feina de recerca des del cor del Raval.

Primers elements

El barri del Raval ha estat objecte d'una profunda transformació al llarg d'aquests darrers vint anys. El balanç avui és essencialment positiu, tot i que existeixen moltes incerteses sobre la resultant final d'aquest procés de transformació. Incerteses degudes a variables (immigració, noves dinàmiques socials i econòmiques...) que no podien ser previstes en els moments inicials ni en els primers desenvolupaments del procés. Per tant, en aquests moments podem parlar de transformacions explícitament volgudes i reeixides (arrelament de les noves institucions culturals, dinamització econòmica, reubicació dels residents en els edificis rehabilitats...) i de transformacions no explícitament volgudes (diversificació social i ètnica molt ràpida i fins a cert punt descontrolada del barri, reocupació d'espais intersticials o urbanísticament deficientes del barri per part dels immigrants...). Podem fins i tot parlar de transformacions acabades (*cluster* cultural de la plaça dels Àngels; incorporació d'iniciativa privada al Raval nord-est...) i de transformacions pendents (Raval sud; presència de més inversió privada,...). I ens queden preguntes que només el temps respondrà: serà el Raval un barri normal més de Barcelona?, anirà perdent la seva barreja social i acabarà decantant-se cap a alguna de les tensions avui presents (barri cultural-comercial, barri d'immigrants, barri de lleure...)?

En les pàgines que segueixen repassarem aquest conjunt de transformacions.

El nom fa la cosa? Del Xino al Raval. Les paraules són símbols que reflecteixen una imatge, una valoració, una memòria històrica. Partim del fet que les dues formes toponímiques de descriure el barri no són neutres, sinó que reflecteixen imatges diferents, valoracions distintes i memòries històriques o situacions a la ciutat també divergents. Sabem que el descriptor "Xino" no cobreix tot el territori que ara anomenem Raval. Més aviat estaria centrat al sud del Raval. Però amb aquest terme voldríem recollir dos significats, en certa manera contraposats, que planen sobre les imatges del barri:

1/ Un Xino que evocaria la bohèmia, l'ambient *canaille* (en francès, intraduïble), del barri de cafès-concert, cabarets amb projecció internacional. Seria una mirada populista, nostàlgica, positiva, romàntica.

2/ Un Xino que evocaria la vida popular, la pobresa, la prostitució, la delinqüència. Seria una mirada miserabilista, pessimista, crítica.

La primera està basada en els anys gloriosos del *Barrio Chino*, durant la febre de l'or de la Gran Guerra, que va donar fama internacional al barri. La segona es correspondria més a la visió que ha quedat del Xino de la postguerra i del franquisme. El Xino dels artistes i dels cabarets apareix contraposat al Xino popular i pobre, contraposats com la nit i el dia, la llegenda i la realitat. Aquesta dualitat, però, continua avui encara relativament present en la imageria ciutadana i en el pensament d'alguns intel·lectuals, polítics i administradors.

El nom de Raval, però, també té un contingut simbòlic. El nom, d'origen medieval, és recuperat molt recentment. De fet, si no es volia esmentar el terme estigmatitzat de Xino s'anomenava "el barri de les Drassanes" o el "Distrito V", la seva denominació administrativa. El fet que fos l'única zona que s'anomenés pel número administratiu mostra, d'una banda, la voluntat d'escapar de l'estigma del Xino i, d'altra banda, el problema d'identitat del barri. I és que el barri del Raval és un conjunt de territoris, ben diferenciats, que només tenen en comú el fet d'haver estat entre la segona i la tercera muralles i d'haver estat urbanitzats el segle XIX. Per alguns, el nom del Raval en si mateix representa la reforma. N'hi ha fins i tot que parlen del nom com d'un nom imposat de dalt a baix, des del poder, des de l'Administració. El nom de Raval correspondria a la "toponímia de la rehabilitació":

"Si hay una ruta sentimental que debe hacerse con urgencia en la Barcelona finisecular del diseño urbano como argumento de ventas, ésta es sin duda la del viejo Barrio Chino. Pero sean políticamente correctos, por favor, y llámenle Raval, que es el nombre fijado por la toponimia de la rehabilitación. El Raval hoy es un mundo de contrastes, como en las medinas."

Rafael Vallbona, "Adiós al Barrio Chino", dins *El Mundo*, La Revista, núm. 85, 13-5-2001.

Per d'altres, té l'origen en el moviment veïnal que pretenia participar en els processos de reforma i així podia designar tot el territori i presentar-se davant l'administració com un sol interlocutor:

"Han estat precisament els noms adoptats per les AAVV per acotar els respectius àmbits d'actuació, noms consolidats després pels PERI, els que han generat la nova denominació. És a dir, el moviment veïnal, a més de recuperar noms de barris més o menys oblidats com el del mateix Raval, o com el del Fort Pius, o de generar-ne de nous per a zones tan desvertebrades que ni nom tenien com a Nou Barris, ha modificat també la toponímia dels barris més antics de la ciutat."

Miquel Domingo i M. Rosa Bonet, *Barcelona i els moviments socials urbans*, Fundació Jaume Bofill – Editorial Mediterrània, Barcelona 1988, p. 26.

LES TRANSFORMACIONS

De dalt a baix: la reforma volguda

La transformació que es volia impulsar al Raval té un eix central que, si bé connecta amb intents previs, en renova i repensa els objectius i els instruments. El protagonisme s'entén que només pot ser d'entrada públic i la forma de fer-ho és plenament jeràrquica, en el sentit que es fa de dalt a baix, ja que parteix d'una certa idea de fons que es creu racional i encertada. La perspectiva adoptada va ser significativament la mateixa de la higienització, però es vol abordar amb l'objectiu de mantenir la població al barri, dignificar-ne i millorar-ne les condicions de vida, i fer-ho amb instruments que aprofitin i reforcin els elements de valor històric, fins a cert punt, menystinguts del barri: la seva centralitat urbana, la seva història, el seu patrimoni i les seves potencialitats culturals. D'aquesta manera, es vol respectar la gent del barri, però millorant-ne les condicions de vida amb una forta injecció d'inversió pública que arrossegui inversió privada i diversificant-ne la població i els usos. El perill de fons de l'operació, que ha estat repetidament assenyalat al llarg d'aquests anys, era que tot plegat acabés generant una expulsió dels residents tradicionals i menys potents, i una certa desertització social dins un barri culturalista i comercial (el Marais com a exemple del que podia passar).

Si deixem de banda el conjunt de projectes urbanístics de reforma interior del barri o del conjunt de Ciutat Vella que es van anar formulant al llarg del segle xx per part dels diversos règims polítics que van succeir-se, i ens centrem en el que es va iniciar en la transició democràtica de mitjans dels setanta, podem distingir-hi diverses fases (Quadre 1). Aquestes fases ens permeten situar tota l'etapa del 1976 al 1988 com la de formulació i la de 1988 al 2002 com la d'aplicació, i l'actual caracteritzada com la de gestió dels resultats i establiment de nous reptes.

Tot seguit analitzarem les estratègies i els resultats fins ara assolits en la regeneració del centre històric en general, i del Raval en particular, en la nova etapa democràtica. Abans, però, volem deixar constància que la major part d'estudis que coneixem sobre aquesta temàtica han centrat l'atenció en les polítiques de transformació urbanística d'aquests espais, deixant de banda altres aspectes sobre els quals també hi ha hagut una intervenció pública significativa. No pretenem negar la centralitat que han tingut les polítiques urbanístiques en l'agenda de transformació urbana del centre històric, però sí que creiem que aquestes polítiques no poden esgotar

Quadre 1 / Etapes de la política de regeneració urbana a Ciutat Vella (1976-2004)

Font: Gomà i Rosetti (1998) i elaboració pròpia

ANYS	PERÍODE
1976-1979	Fase d'iniciativa veïnal
1979-1983	Fase de formulació bàsica
1984-1986	Fase de formulació avançada
1987-1988	Fase de reformulació
1988-1995	Fase d'aplicació
1995-2002	Fase d'aplicació avançada
2002-	Fase de gestió dels resultats i nous reptes

la comprensió del conjunt d'intervencions que s'han fet en el territori. Concretament, creiem que l'estratègia transformadora ha girat al voltant de tres grans eixos d'intervenció: en primer lloc, efectivament, aquelles polítiques orientades a la transformació física del territori (polítiques urbanístiques); en segon lloc, aquell bloc de polítiques orientades a la transformació simbòlica del territori (polítiques culturals); finalment, aquelles polítiques orientades a respondre a les necessitats socials dels seus residents (polítiques socials).

La reforma urbanística

No calia fer grans estudis per dictaminar que la situació urbanística del barri del Raval a primers dels anys vuitanta era extremadament greu. Alguns dels principals problemes del barri eren (i en alguns casos hi continuen sent): la manca d'espai públic (places i zones verdes), la infradotació d'equipaments de barri i de ciutat (casals, centres cívics, biblioteques, museus, etc.) i d'infraestructures; la degradació dels edificis i, molt especialment, del parc d'habitatges; habitatges de molt petites dimensions i escassament dotats d'equipaments bàsics (enllumenat, aigua, sanitaris, dutxes...); una densitat demogràfica molt elevada, i la manca de salubritat dels carrers.

Les polítiques de transformació urbanística del barri, per tant, es van orientar a la superació d'alguns dels dèficits estructurals bàsics que el Raval havia anat acumulant al llarg de la seva història.

El pla de reforma. El Plan Especial de Reforma Integral (PERI) del Raval –aprovat a partir de l'acord entre l'Associació de Veïns del Raval i l'Ajuntament de Barcelona– abandona els plantejaments urbanístics a partir dels quals el PGM preveia intervenir en el barri. El pla descansa, fonamentalment, en quatre aspectes de fons (GOMÀ i ROSETTI, 1998):

- Reajustar en un 10% de la superfície total la distribució d'usos del sòl del barri. Així doncs, es va preveure la dotació de nous equipaments públics i d'espai lliure (places i zones verdes) en detriment de l'opció d'esventrament del barri a través de grans vials. En contrast amb el PGM, el PERI del Raval preveu una caiguda radical de les superfícies de sòl, sostre residencial i sostre comercial afectats per les intervencions urbanístiques.
- Enderrocar una part del parc d'habitatges més degradat del barri amb l'objectiu d'alliberar sòl per a usos col·lectius, proveir nou habitatge públic i reequipar el barri.
- Rehabilitar els teixits urbans menys degradats a través del suport públic directe a la iniciativa

privada, i a través de la instal·lació de nous equipaments culturals i de la producció d'espais lliures.

- Finalment, des del punt de vista de l'estratègia d'actuació en el territori, centrar les primeres intervencions en el nord del barri i els seus eixos perimetrals fins a confluïr en el centre, on es preveia portar a terme una política de gestió de sòl massiva i concentrada per tal de generar una gran plaça central.

Per fer-nos una idea de les magnituds del canvi cal dir que a Ciutat Vella, des del 1980 fins al 2002 s'expropien i s'enderroquen aproximadament uns 500 edificis, que suposen 400.000 metres de sostre edificat, 4.200 habitatges i 800 locals i 100.000 metres de sòl alliberat.

En aquest període les Administracions públiques o els organismes que en depenen han construït 1.246 habitatges al Raval, d'un total de 2.725. Les dades de Procivesa (2002) parlen de 2.470 famílies reinstal·lades per tota Ciutat Vella. No obstant, calculant que la mitjana de persones per habitatge al Raval (segons el Padró del 1996) és de 2,3, hem de suposar que avui aproximadament 2.866 persones viuen en pisos fruit de la reforma, fet que suposa un 6,3% respecte a les 45.581 que viuen al barri (segons el Padró del 2003). La inversió privada destinada a la rehabilitació d'immobles des del 1988 al 2002 va ser de 200 milions d'euros.

Pel que fa a la rehabilitació d'edificis, es veu una diferència dins del barri. Com podem veure en el quadre següent, la xifra d'edificis és semblant entre el nord i el sud del carrer Hospital. No obstant, la rehabilitació ha estat una mica més intensa al nord, on aquesta xifra representa el 49,8% dels edificis (Quadre 2). Segons aquestes dades, el 45,4% dels edificis del Raval han estat totalment o parcialment rehabilitats.

Quadre 2 / Distribució de la rehabilitació d'edificis entre el nord i el sud del Raval

Font: Procivesa, 2002

ZONA	REHABILITATS	TOTAL EDIFICIS	%
Nord	382	767	49,8
Sud	301	737	40,8
Total	683	1.504	45,4

En el procés de reforma del barri, les dues grans actuacions han estat la construcció o la rehabilitació dels edificis de la Casa de Caritat i els enderrocaments i la construcció del que és la Rambla del Raval.

- Pel que fa al complex de la Casa de Caritat, només cal recordar que el 1994 s'inaugura el CCCB, el MACBA el 1995, el FAD canvia de seu i obre les portes a la plaça dels Àngels el 1999. Pel que fa la facultat de Geografia i d'Història, el curs 2005-2006 està previst que hi assisteixin uns 6.000 estudiants.
- D'altra banda, la Rambla del Raval té 317 metres de llargada per 58 d'amplada, que representen un total de 18.300 m² d'espai públic en els quals hi ha 230 arbres i 800 m² de gespa, a banda d'un carril bici. Abans hi havia 62 edificis que s'han enderrocat.

Una de les característiques de les intervencions públiques a Ciutat Vella és la gran diversitat d'administracions que hi participen. També ho és el fet que cap d'elles tingui un rol cla-

rament predominant. De tota manera, destaca la participació de Promoció de Ciutat Vella SA (Procivesa),¹ que ocupa el primer lloc pel que fa a despesa destinada a inversions directes. També és destacable el fet que sumant les inversions de Procivesa i de l'Ajuntament de Barcelona el nivell local de l'Administració aporta gairebé la meitat del total dels recursos (Quadre 3).

Quadre 3 / Inversions directes de les Administracions Públiques (1988-2001)

Font: Procivesa, 2002

ADMINISTRACIONS PÚBLIQUES	MILIONS D'EUROS	%
Procivesa	455,35	37,46
Ajuntament de Barcelona i Societats Minicipals	153,68*	12,64
Generalitat de Catalunya i ens	285,74	23,51
Administració central i ens	163,89	13,48
Altres entitats públiques	156,99	12,91
TOTAL	1.215,65	100,00

* Falta el període 1996-2001.

Com es distribueixen els diners en relació amb aquest conjunt d'intervencions? Els equipaments de ciutat n'acumulen la major part. Els espais públics i l'habitatge nou arriben a xifres semblants, mentre que les infraestructures i els equipaments de barri arriben a xifres significativament menors (Quadre 4).

Quadre 4 / Utilització dels recursos de les Administracions Públiques (1988-2001)

Font: Procivesa, 2002

INVERSIONS PÚBLIQUES	MILIONS D'EUROS	%
Infraestructures	103,10	9,71
Espai públic	215,92	20,33
Habitatge nou	207,85	19,57
Equipaments de barri	104,32	9,82
Equipaments de ciutat	430,79	40,57
TOTAL	1.061,98	100,00

Durant el procés d'execució d'aquest projecte de transformació urbanística han anat emergint un seguit d'eixos de conflicte entre l'Ajuntament i els veïns:

- Conflictes derivats de les afectacions urbanístiques de sostre comercial i residencial al barri. La determinació de quines famílies són considerades beneficiàries del dret de reallojament o indemnització, la fixació de les quanties de les indemnitzacions, la determinació de la qualitat

1. Promoció de Ciutat Vella SA (Procivesa) és la societat mixta municipal que va servir d'instrument de gestió de la reforma. Participada per capital públic (Ajuntament i Diputació de Barcelona, sumades, representaven un 60% aproximadament del capital de l'empresa) i capital privat (el 40% restant finançat per entitats promotores, entitats financeres i entitats comercials), va desaparèixer l'any 2002 per deixar pas a Foment de Ciutat Vella SA (Focivesa).

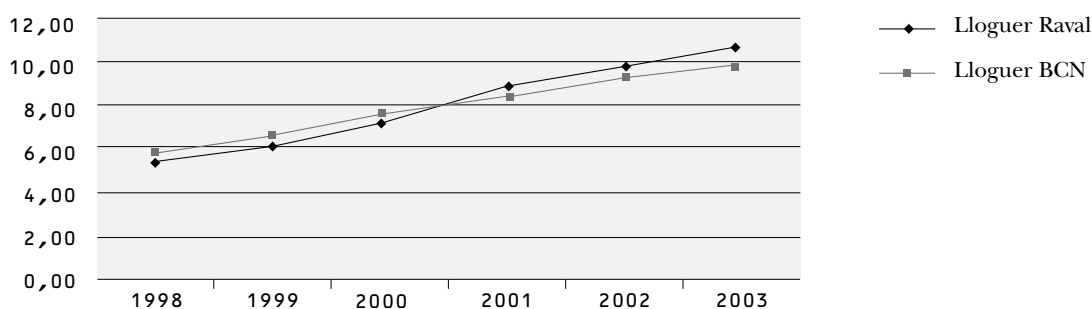
- arquitectònica dels nous edificis de promoció pública i del preu a pagar pels nous habitatges, han estat motiu de desencontres i tensions entre el moviment veïnal del barri i les institucions.
- Conflictes lligats al disseny i a la funcionalitat dels nous espais públics i dels equipaments de nova creació.
 - Conflictes lligats als efectes de la pujada de preus de l'habitatge com a conseqüència de la revalorització del sòl al conjunt del barri.

Precisament, el mercat immobiliari s'ha convertit en un dels grans protagonistes del barri del Raval. Cal tenir en compte que fins als anys vuitanta aquest era pràcticament inexistent ja que la gran majoria de pisos eren de propietat vertical. Això vol dir que el moviment en aquest mercat ha estat molt més intens que en altres zones. De fet, ara aquest tipus de propietat només representa el 30%.

La dinàmica del mercat –que ha anat experimentant pujades constants– fa que les dades oficials sobre l'evolució dels preus no acabin de ser fiables per barris i en molts casos tampoc estiguin actualitzades. Feta aquesta observació, si fem cas de les dades estadístiques, des del 1992 els lloguers al Raval s'han situat molt poc per sota dels de Barcelona, i fins i tot els han superat els últims anys (Gràfic 1). Aquests valors, que ja van arribar als 10 euros per metre quadrat l'any 2003, ens mostren que, tot i que sembli més barat entrar a viure de lloguer al Raval (com que els pisos tenen menys metres, la quantitat total a pagar és més barata) en termes relatius no és del tot així.

Gràfic 1 / Evolució del preu del lloguer de l'habitatge de 2a mà a Barcelona i al Raval (1998-2003)

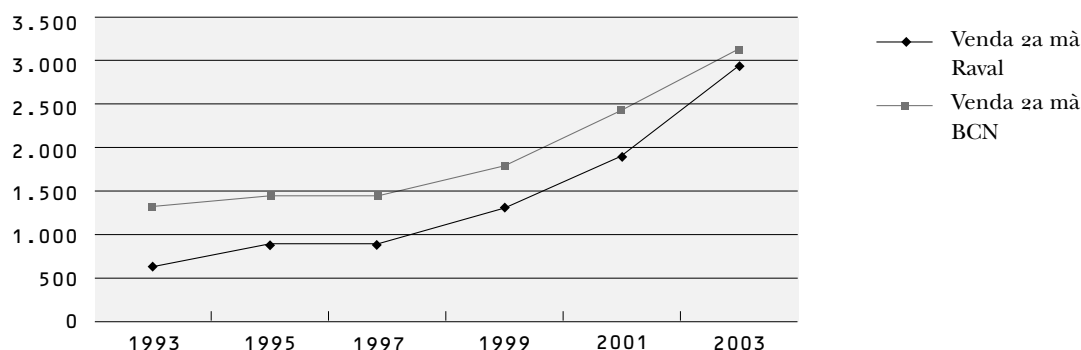
Font: Departament d'Estadística, Ajuntament Barcelona, Preus d'oferta dels habitatges de segona mà, www.bcn.es/estadistica/catala/dades/timm/ipreus/h2mallo/merco242.htm [Accés: novembre 2004]



Aquest diferencial negatiu pel que fa al lloguer d'un pis al Raval no es presenta en els habitatges en venda. En el mercat de pisos en venda s'aprecia una notable crescuda en els preus dels habitatges, però malgrat tot, i segons les dades de què disposem, encara ara els preus del metre quadrat de sòl resulten més barats al Raval que al conjunt de la ciutat. Si avui algun veí del Raval volgués posar a la venda el seu pis de segona mà en podria treure més del triple del valor que se li atorgava onze anys enrere (792 €/m² l'any 1992 enfront dels 2.959 del 2003). Pel que fa a la ciutat, els preus dels pisos de segona mà en venda continuen sent més alts que els del Raval, però havent escurçat molt la distància entre els uns i els altres i sense haver fet una pujada relativa tan forta (a Barcelona els preus han augmentat al voltant d'un 25%, mentre que al Raval ho han fet al voltant d'un 37%) (Gràfic 2).

Gràfic 2 / Evolució del preu de venda de l'habitatge de segona mà a Barcelona i al Raval (1993-2003)

Font: Departament d'Estadística, Ajuntament Barcelona, Preus d'oferta dels habitatges de segona mà, www.bcn.es/estadistica/catala/dades/timm/ipreus/h2mave/merco222.htm [Accés: novembre 2004]



En relació amb el mercat de venda d'habitatges de nova construcció, només disposem de dades d'ençà del 1996 i, segons es pot apreciar, també hi ha hagut increment de preus però no en la mateixa mesura que en el cas dels pisos de segona mà. Atenent a l'evolució del Raval, veiem que tot i alguns alts i baixos, la tendència general dels seus preus és a l'alça encara que sense arribar als mateixos valors que Barcelona (tot i així, segons aquestes dades els anys 1996 i 1997 sí que van superar els preus de la ciutat). El Raval es troba immers per tant en un context de puja de preus consolidada i amb previsió de continuar creixent. Es tracta d'un procés que no només ha afectat aquesta part de la ciutat sinó que s'ha generalitzat a tot Barcelona.

Mirant de comprar. Davant la poca fiabilitat de les dades sobre l'evolució dels preus, vàrem fer un petit treball d'observació directa a cinc immobiliàries del barri, moltes d'elles d'obertura recent. D'aquesta mostra de quaranta preus i superfícies d'habitatges en zones diferents del barri, en surten algunes observacions significatives (Quadre 5).

Quadre 5 / Preus dels habitatges de segona mà al Raval (octubre 2004)

Font: Elaboració pròpia

Mitjana preu	201.889
Superfície mitjana	56,375
Preu mitjà m ²	3.853
Preu màxim m ²	5.424
Preu mínim m ²	2.236

La mitjana del preu és de 201.889 euros. La superfície mitjana dels habitatges trobats és de 56,4 m², fet que confirma la dimensió reduïda dels pisos al Raval. Pel que fa a la mitjana del preu per metre quadrat, surt a uns 3.853 euros. El màxim és de 5.424 euros i correspondria a un pis situat al Paral·lel. I el mínim és de 2.236 al carrer Roig, seguit però d'un pis de Robadors (2.287). Com veiem doncs, la situació dins el barri fa variar molt el preu del metre quadrat. Als límits del barri o al costat dels carrers principals del barri és on se situen els pisos més cars i, per contra, als carrers estrets i en les considerades males zones encara per rehabilitar, és on se situen els pisos menys cars.

Els canvis socials

Les polítiques de transformació urbanística i cultural han evolucionat en paral·lel a un extens programa d'actuacions públiques per a l'atenció de les necessitats socials dels residents del barri. Les polítiques socials al Raval s'han organitzat a partir de tres grans eixos d'actuació substantiva: els programes socioculturals, els programes socio-sanitaris i els programes orientats a col·lectius específics de població (Quadre 6).

Quadre 6 / Les polítiques socials al Raval (1980- 2004)

Font: Elaboració pròpia

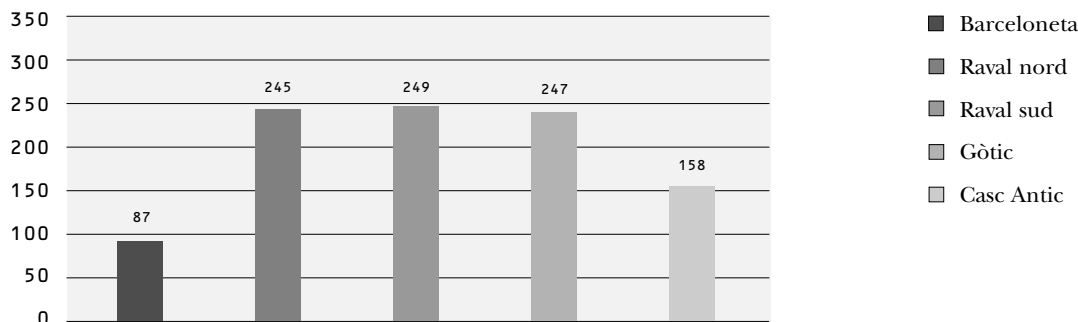
TIPUS DE PROGRAMA	AMBIT D'INTERVENCIÓ	ACTIVITATS
Socioculturals	Educació	Dotació d'equipaments educatius: escoles bressol (Canigó, Mont Tàber i Cadí); escoles públiques de primària (Cervantes, Milà i Fontanals, Collaso i Gil, Rubén Dario i Drassanes); instituts de secundària (Milà i Fontanals i Miquel Taradell), a més a més d'altres equipaments d'ensenyament universitari i no reglat. Programes de promoció educativa: beques de menjador i beques per a llibres, comissions socials als centres escolars... Programes de relació entorn-escola: maleta pedagògica "A peu pel Raval", suport a la integració lingüística dels immigrants... Promoció de la participació escolar: consells escolars de centre i de districte, suport al teixit associatiu educatiu...
	Cultura i esports	Dotació de nous equipaments cívics (Drassanes), biblioteques de barri (Sant Pau i Santa Creu) i creació i dinamització de moltes altres biblioteques i centres culturals amb projecció sobre la ciutat. Organització i suport a festes tradicionals, festivals i activitats de difusió cultural.
Socio-sanitaris	Salut	Programes de salut escolar: vacunació a les escoles, exàmens de salut, fluoració, prevenció de la sida i drogoaddiccions, educació sexual... Programa maternoinfantil. Programa d'atenció a les dones. Programa per a gent gran.
	Serveis socials	Dotació de dos serveis d'atenció social primària (Erasmè Janer i Drassanes). Serveis socials d'atenció primària, d'atenció a la infància, d'atenció social a les escoles, d'intervenció social grupal, serveis d'urgències socials i ajuts per a l'habitatge, serveis de menjador per a la gent gran...
Per col·lectius de població	Infància i adolescència	Casals infantils (cinc al Raval), serveis per a la franja de 12 a 16 anys, vacances d'estiu, suport a entitats...
	Joves	Suport a programes específics als centres cívics, promoció de la participació...
	Dones	Programes de prevenció i atenció, dinamització i promoció de grups...
	Gent gran	Dotació de dos casals d'avis, atenció i prevenció, promoció de la participació...
	Immigrants	Programes d'inserció sociocultural, de mediació intercultural, promoció de la participació i suport a entitats...

Com ja hem esmentat, el Raval és un barri amb uns dèficits socials molt importants que a més a més viu un procés de constants transformacions, algunes volgudes, d'altres no. Aquesta és una dada fonamental per entendre la resposta pública (i les seves limitacions) a través de les polítiques socials.

L'indicador sintètic sobre desigualtats socials (ISDS) i l'índex de capacitat econòmica familiar (ICEF) mostren que el Raval continua sent un dels barris amb pitjors condicions de tota la ciutat. D'altra banda, l'ICEF ens indica que les diferències en capacitat econòmica entre les diverses zones del Raval (nord més benestant, sud amb més dificultats) es mantenen i fins i tot s'eixamplen. Si en aquest escenari hi incorporem les dades dels ajuts econòmics oferts pels serveis socials de Ciutat Vella (mitjançant el Programa Interdepartamental de la Renda Mínima d'Inserció -PIRMI- i altres ajudes econòmiques), el Raval continua sent el barri del districte que en rep més (Gràfic 3). I això tant està determinat pel major nombre de residents al Raval, com per les deficientes condicions econòmiques d'alguns dels seus veïns.

Gràfic 3 / Distribució dels PIRMI de Ciutat Vella (2000)

Font: Serveis Personals, Ajuntament de Barcelona, 2000



Tot i que representa només un 7% de la població de la ciutat, Ciutat Vella rep gairebé una tercera part dels PIRMI que es tramiten a Barcelona. D'aquest, la proporció d'ajudes destinades a veïns del Raval s'ha mantingut entre un 40% i un 60%. Si a principis dels noranta el Raval sud rebia més ajudes que el Raval nord, des de mitjans dels noranta la tendència és a l'equilibri. Per exemple, l'any 2000 els PIRMI es van dispensar de forma que el nord va rebre'n el 49,6% i el sud, el 50,4%. Cal recordar, però, que el nord del Raval també concentra més població que el sud (Gràfic 3).

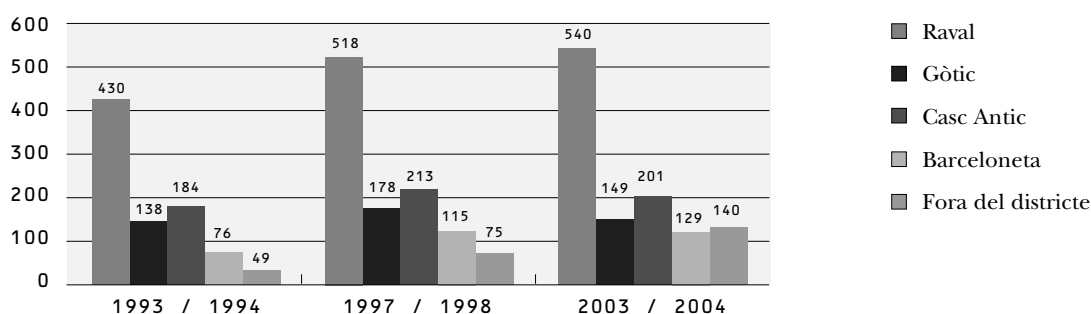
D'altra banda, els altres ajuts econòmics oferts pels serveis socials de Ciutat Vella en gran mesura tenen també com a escenari de destinació el Raval. Aquests ajuts es distribueixen entre cinc unitats territorials, Barceloneta, Casc Antic, Gòtic, Raval nord i Raval sud (a causa del gran volum de demanda, el Raval ha sigut dividit en dues unitats administratives pels serveis socials) i una sisena categoria no territorial, que és el concepte d'urgències. Doncs bé, durant l'any 2000 entre el nord del Raval i el sud sumaven prop d'un 40% del total de les ajudes, unes ajudes que, si no tenim en compte la categoria d'urgències, arribaria a representar un 85%.

Tant pel que fa al conjunt de Ciutat Vella com pel nord i pel sud del Raval, el motiu principal d'aquest ajut era la vivenda (de nou, basant-nos en les dades del 2000). En canvi, mentre que per la suma de Ciutat Vella les despeses per alimentació eren la segona causa a què es destinaven aquests recursos, tant al nord com al sud del Raval la categoria *sanitat* ocupa-

va aquesta posició. Les beques de menjador i de llibres són una altra prestació distribuïda pels serveis personals i molt sol·licitada a tota Ciutat Vella. Es tracta d'un recurs en què hi ha col·laboració entre administracions, ja que una mica més de la meitat del total de recursos destinats a cobrir aquesta part de la despesa escolar vénen del Departament d'Ensenyament i la resta de despesa és assumida i gestionada pel Districte de Ciutat Vella. Gairebé la meitat d'aquestes beques sempre van a parar al Raval, en part explicable pel fet que és la zona de Ciutat Vella on hi ha més població matriculada (Gràfic 4).

Gràfic 4 / Evolució de la distribució de beques de menjador a Ciutat Vella (1993-2004)

Font: "Acció educativa a Ciutat Vella", dins Barcelona societat, núm. 9, Departament d'Educació i Districte de Ciutat Vella



D'altra banda, si ens fixem en l'evolució que hi ha hagut en aquesta partida els deu últims cursos escolars, veurem que el nombre de beques que s'han de distribuir ha augmentat, malgrat saber que, un cop tancat el recurs, encara hi ha sol·licitants que podrien accedir-hi i que no reben beca.

Testimoni de les tensions per la distribució dels recursos. "[...] el problema que hi ha és que ha augmentat la demanda però els recursos són els mateixos. I amb això, quan et deien: 'es que todo se lo da usted a los moros'. Doncs sí, perquè estan en una situació pitjor que tu, i amb lo qual si jo faig un barem de beques, per exemple, a Ciutat Vella és l'únic lloc on es dona beca de menjador i de llibres. Està molt estructurat els papers i la documentació que han de portar, clar, agafes la llista de a qui has concedit beca i majoritàriament... clar, has desplaçat el que abans era pobre però sense que aquest hagi deixat de ser pobre. És a dir, que és una frase aquesta que diuen 'ens heu donat de costat, als d'aquí' que té un doble sentit. Per una part tenen absolutament tota la raó, que quan tu ho expliques, ho expliques dient tota la veritat: 'No, no, ho donem perquè tenen menys recursos' però la veritat que aquell que abans tenia una beca de menjador i de llibres i era autòcton, ho rebia perquè entrava dins els barems i ara entraria, però són els últims de la llista. I amb això, quan tanques el recurs t'has quedat aquí, és a dir, que arribes molt menys a la població pobre."

Entrevista a Irene Martínez, excap de Serveis Personals de Ciutat Vella, 04-03-2004.

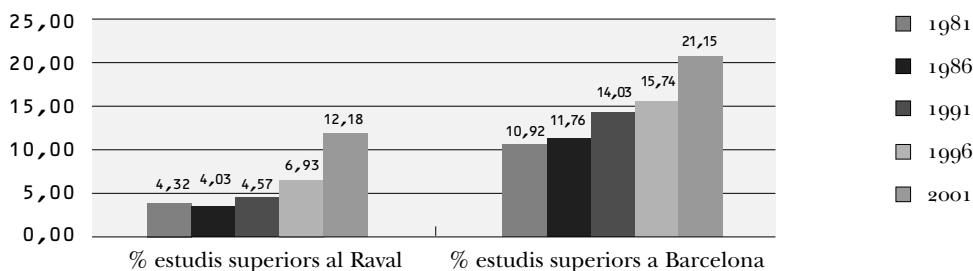
Tot i l'entrada de població de classe mitjana (que veurem més endavant), el punt de partida en què es trobava el Raval, amb l'arribada de població immigrada en condicions econòmiques molt dures, ha comportat que els problemes de marginació i de pobresa no només

s'arrosseguin, sinó que s'afermin, sobretot en determinades zones. Altres indicadors, com els de població amb estudis superiors, atur i categoria socioprofessional, conviden a una mirada més optimista.

Per exemple, pel que fa al nivell d'estudis dels habitants del barri, tot i que el Raval continua estant per sota de les dades per al conjunt de la ciutat en tots els nivells educatius, les seves proporcions de població amb estudis ha anat augmentant continuadament. Augmenten els que han rebut ensenyament secundari i els diplomats, llicenciats i/o doctorats universitaris. La població que ha acabat els estudis d'aquesta franja d'ensenyament ha crescut de forma destacable al Raval, i ha passat de representar un 4,32% de la població del Raval el 1981 a un 12,18% el 2001. Això sí, avui dia, i com fa vint anys enrere, la majoria d'ells se situen a Tallers-Pelai, Acadèmia de Ciències i Casa de Caritat, en el mapa, la zona nord-est del Raval, però el cert és que en totes i cadascuna de les zones de recerca del Raval s'ha incrementat el nombre d'habitants amb títol universitari (Gràfic 5).

Gràfic 5 / Evolució de la població amb estudis superiors al Raval i a Barcelona (1981-2001)

Font: Tesi doctoral de Sergi Martínez, "El retorn al centre de la ciutat" (2000), Padró d'habitants 1981, 1986-1991-1996 i Cens 2001



Respecte a l'atur, encara que entre el 1986 i el 2001 la taxa sempre sigui més alta al Raval que a Barcelona, s'ha reduït en més de la meitat (l'any 1986 era de 37,58% mentre que el 2001, de 15,88%). A més, entre el 1986 i el 1996 la proporció de població en edat activa va ser menor que a la ciutat, per la qual cosa sobresurt aquesta elevada taxa d'aturats respecte a una població activa més reduïda. L'any 2001, amb les entrades de població jove al Raval, les proporcions s'acosten i la disminució de l'atur, conjuntament amb l'augment de la població ocupada, encara resulta més positiva. Totes les zones s'han vist afavorides per aquest descens de la desocupació, però de nou, el 2001 són les zones del nord-est del Raval (Tallers-Pelai, Acadèmia de Ciències i Casa de Caritat) les que compten amb unes taxes d'atur més baixes.

En aquests anys també es poden apreciar canvis significatius en la categoria socioprofessional dels habitants del Raval (Quadre 7). Si bé és cert que la categoria socioprofessional baixa segueix sent la clarament majoritària, el seu descens des de finals del vuitanta és força clar, descens compensat pel fort creixement de la categoria socioprofessional alta (directius, personal tècnic, professorat, científics i intel·lectuals), un indicador més de la creixent diversitat del barri, que s'acosta una mica més a la composició socioprofessional mitjana de la ciutat (Quadre 8).

Quadre 7 / Categories socioprofessionals al Raval segons els censos*Font: Tesi doctoral de Sergi Martínez "El retorn al centre de la ciutat" (2000) i Cens 2001*

CATEGORIA SOCIOPROFESSIONAL	1978	1986	2001
Categoria alta	1.221	678	2.402
% categoria alta	3,79%	4,19%	16,16%
Categoria mitjana	6.985	1.027	2.827
% categoria mitjana	21,70%	6,35%	19,02%
Categoria baixa	23.069	14.178	9.612
% categoria baixa	71,68%	87,69%	64,86%
Artistes i FFAA*	907	286	20
% artistes i FFAA	2,82%	1,77%	0,13%
Total	32.182	16.169	14.861
% total	100,00%	100,00%	100,00%

* Fins al 1996, existia una categoria que agrupava les Forces Armades i els Artistes [sic], les dades de 2001 només tenen en compte els professionals de les FFAA.

Quadre 8 / Comparació categoria socioprofessional al Raval i a Barcelona (2001)*Font: Cens 2001*

	RAVAL	BCN
Categoria alta	16,16%	29,06%
Categoria mitjana	19,02%	29,85%
Categoria baixa	64,86%	41,09%

La intervenció cultural

Les dades d'inversió en polítiques urbanístiques permet apuntar la importància que ha pres en aquest procés la instal·lació al barri de nous equipaments culturals, molts dels quals tenen una forta projecció sobre el conjunt de la ciutat. La transformació urbanística que s'impulsa a la zona nord del Raval, molt especialment, i particularment a l'entorn de la plaça dels Àngels és l'operació més destacada en aquest sentit. Al voltant d'aquesta plaça, s'hi instal·len, des de finals dels anys vuitanta i de manera gradual, nous equipaments culturals que no només han atret nous usuaris del conjunt de la ciutat sinó que, alguns d'ells, han assolit una forta projecció internacional i per tant han esdevingut un nou focus d'interès de la ciutat per al turisme i agents i col·lectius lligats al consum i la producció de béns culturals.

A primers dels anys vuitanta, l'Ajuntament de Barcelona encarrega un estudi² sobre les possibilitats que al Convent dels Àngels, l'antiga Casa de Caritat i la Casa de Misericòrdia

2. L'estudi s'encarrega als arquitectes Lluís Clotet, Òscar Tusquets i Francesc Bassó. El pla que en resulta serà conegut com el projecte *Del Liceu al Seminari*. L'objectiu d'aquest pla era "valorar les possibilitats de formar una cadena, un itinerari amb el patrimoni històric del Raval i, alhora, avaluar les possibilitats arquitectòniques de la reutilització cultural d'uns antics espais eclesiaístics que havien estat hospitals o hospicis i que en l'actualitat estaven, en part, en desús".

s'instal·lés un nou museu d'art modern. L'aprovació, el 1985, del nou Pla de Museus de Barcelona, va suposar un nou impuls al pla de transformació simbòlica del Raval que ja preveia l'esmentat estudi, conegut amb el nom *Del Liceu al Seminari*. El Raval era considerat, doncs, un dels barris, juntament amb Montjuïc, el Gòtic, la Ribera i Ciutadella, en què es pretenia reforçar les infraestructures culturals i museístiques. Confirmant aquestes previsions, el juliol de 1987, l'Ajuntament de Barcelona decideix construir un nou edifici al costat de l'antiga Casa de Caritat per situar-hi el Museu d'Art Contemporani de Barcelona (MACBA).³ Compartint la mateixa àrea de la Casa de Caritat, es va crear l'any 1994 un nou equipament de referència a la ciutat: el Centre de Cultura Contemporània de Barcelona (CCCB). I al costat mateix el Centre d'Estudis i Recursos Culturals (CERC), també el mateix any. Tal com hem indicat més amunt, a més a més, en aquests moments està en procés de finalització la nova facultat de Geografia i Història de la Universitat de Barcelona (UB), que se sumarà així a la facultat de Periodisme de la Universitat Ramon Llull. Al voltant de la plaça dels Àngels s'hi han anat instal·lant nous equipaments amb característiques similars: el Centre d'Informació i Documentació Internacional a Barcelona (CIDOB) i el centre Foment de les Arts Decoratives (FAD).

D'aquesta manera, l'Ajuntament de Barcelona apostava per la creació de grans equipaments culturals que havien d'acomplir una doble funcionalitat: d'una banda, oferir nous serveis culturals al conjunt de la ciutat; de l'altra, afavorir l'estratègia regeneradora del barri del Raval. Pel que fa a aquest segon objectiu, les polítiques de regeneració al barri s'aproximen a les estratègies de regeneració seguides en altres barris considerats problemàtics d'arreu d'Europa i dels Estats Units on també la cultura i l'art han servit per modificar dinàmiques i processos de degradació urbana.

Malgrat tot, la instal·lació d'aquests grans equipaments culturals al barri ha motivat discrepàncies significatives entre una part del moviment veïnal i les institucions responsables. D'una banda, alguns sectors crítics han denunciat que la instal·lació d'aquest tipus d'equipaments té un elevat cost d'oportunitat, ja que s'ha optat per un tipus d'infraestructures no directament aprofitables pels residents al barri. S'ha considerat també que aquest tipus d'equipaments ha contribuït en part a la pujada de preus de l'habitatge al barri i per tant ha pogut tenir efectes d'expulsió indirecta de segments de població amb rendes més baixes (gentrificació). Per altra banda, s'argumenta que la seva ubicació, més aviat en la perifèria del barri, no ha permès que es fes efectiu l'efecte d'atracció de nous usuaris en el conjunt del barri, com molts esperaven. Els seus defensors, en canvi, assenyalen que aquest tipus d'equipaments ha contribuït a la transformació simbòlica del barri: gràcies a ells, addueixen, el barri del Raval ha passat de ser concebut com un barri més aviat decrepit i misèrrim a ser revaloritzat com un dels espais amb més dinamisme cultural de la ciutat. Com a conseqüència d'això, el barri ha estat capaç d'atraure noves activitats comercials, com les ja esmentades anteriorment, que han convertit el barri en una de les zones més atractives de la ciutat per a segments de població joves i dinàmics. Aquest tipus d'equipaments ha contribuït a regenerar, també, el teixit econòmic del barri, amb la instal·lació, sobretot, de nous tallers i galeries d'art. Finalment, han millorat l'atracció del barri com a espai de residència per a nous col·lectius socials, especialment gent jove de rendes mitjanes i altes.

3. El disseny del museu s'assigna a un conegut arquitecte nord-americà, Richard Meier.

Sigui com sigui, del que no hi ha dubte és de l'efecte de transformació que han tingut sobre el Raval aquest tipus d'equipaments culturals i les activitats que han generat al seu voltant (vegeu més endavant l'apartat que hi dediquem). Les polítiques culturals al barri han anat adquirint una entitat pròpia, més enllà de les polítiques urbanístiques, en la mesura que s'han hagut de dotar de contingut els nous equipaments i definir-ne les línies bàsiques d'actuació. En tot cas, podrà discutir-se si les seves línies d'actuació són les més adequades o no en relació estricta amb el barri, però aquest és un altre tema.

De baix a dalt o els canvis no previstos. La immigració

A la perifèria d'aquest projecte, la dinàmica global i les grans migracions de finals de segle generen que el Raval retrobi la seva tradicional i reincident condició de barri refugi per a aquells que arriben a la ciutat i busquen feina i futur amb molt pocs recursos. Aquest és un procés de baix a dalt, que a la pràctica ha sigut tant o més potent que l'anterior, però aquest cop ningú l'havia imaginat d'aquesta manera.

Les dades mostren que tradicionalment, al Raval, la taxa de persones que deixen el barri ha tingut sempre valors més alts que els generals de la ciutat. De fet, aquests últims anys aquesta tendència s'ha reforçat, amb l'increment del nombre de sortides de veïns –una tendència compartida amb altres zones estadístiques de Ciutat Vella, com el Gòtic–. Se superen fins i tot les taxes registrades en ple procés de reforma urbanística, a principis i mitjans dels anys noranta.

El que no era tan habitual en els darrers anys eren els grans creixements de població registrats darrerament al Raval, tant si ho mirem des del Padró com si tenim en compte les altes per omissió.⁴ Així, mentre que l'any 1991 les noves entrades de població al Raval se situaven en un valor de 14,9 persones per cada mil habitants, el 2002 aquest valor va pujar fins a les 202,8 persones. A Barcelona també ha crescut notablement la taxa d'entrades procedents de la immigració, però no en la mateixa mesura (Quadre 9).

Quadre 9 / Evolució de les taxes d'emigració i d'immigració de Barcelona i del Raval (1991-2002)

Font: Departament d'Estadística, Ajuntament de Barcelona

	1991		1996		2002	
	T. emigr.	T. immigr.	T. emigr.	T. immigr.	T. emigr.	T. immigr.
Raval	13,2 %	14,9 %	25,0 %	55,2 %	53,0 %	202,8 %
Barcelona	12,7 %	9,4 %	21,4 %	25,2 %	34,3 %	64,2 %

L'any 2002, 2.172 veïns empadronats al Raval –la majoria d'ells de la zona nord– marxen del barri. Una mica més de la meitat de les sortides del barri, el 51,15%, són ciutadans de l'estat espanyol. Després ja segueixen veïns d'altres nacionalitats (pakistanesos, equatorians i marroquins). Aquestes dades concorden amb la composició veïnal del Raval, on la nacionalitat que congrega un contingent més gran de residents és l'espanyola. L'any 2004 les nacionalitats estrangeres que comptaven amb més conciutadans al barri era la pakista-

4. La figura de les altes per omissió recull els nous registres del Padró que corresponen a dos criteris diferents: o bé persones que tot i viure de fa temps a la ciutat no s'hi havien empadronat o no havien renovat el padró o bé estrangers que es donen per primer cop d'alta a la ciutat sense procedir de cap població de l'Estat espanyol.

nesa, la filipina, la marroquina i l'equatoriana, justament les que també deixen més el Raval. El que anomenem “*guiris residents*”,⁵ que el 2004 ja representen una proporció del veïnat fins i tot més alta que d'altres nacionalitats, tenen més tendència a entrar que a marxar del Raval.

En relació amb les dades dels immigrants al Raval, el nombre d'entrades de població supera de llarg el de les sortides. De nou, la majoria d'ells entren a viure a la part del nord del Raval. En aquest cas destaca que la nacionalitat del contingent immigrant més alt al Raval el 2002 és la pakistanesa (28,41%), seguida per l'espanyola (12,28%) i l'equatoriana (11,22%). Així, el Raval es manté com el territori que acull gran part de la nova població arribada a Barcelona. I, mentre que anys enrere es tractava d'immigració arribada de la resta de l'estat espanyol, en les últimes dècades s'ha incrementat extraordinàriament l'entrada de població estrangera (Quadre 10).

Quadre 10 / Nacionalitats dels immigrants al Raval, segons nord o sud (2002)

Font: Elaboració pròpia a partir de dades del Departament d'Estadística, Ajuntament de Barcelona

	RAVAL SUD	RAVAL NORD	RAVAL	PROPORCIÓ NACIÓ IMMIGRATS
Estat espanyol	407	613	1.020	12,28 %
<i>Guiris residents</i>	290	546	836	10,06 %
Resta Europa	68	158	226	2,72 %
Pakistan	989	1.371	2.360	28,41 %
Filipines	113	619	732	8,81 %
Resta Àsia	242	304	546	6,57 %
Marroc	209	386	595	7,15 %
Resta Àfrica	73	106	179	2,15 %
Equador	237	695	932	11,22 %
Resta Amèrica	337	543	880	10,59 %
Apàtrides / No consta	1	1	2	0,02 %
Total immigrants	2.966	5.342	8.308	100,00 %
% sud/nord sobre total Raval	37,85 %	64,30 %	100,00 %	

Si a Barcelona no és fins a principis de segle XXI que el nombre de veïns estrangers no arriba a suposar una part significativa del conjunt de ciutadans, en canvi, al Raval aquest és un fet que es va constatar abans. Des dels anys noranta, el Raval i Ciutat Vella agrupen una proporció major de població d'origen estranger que la resta de la ciutat, que l'any 2004 arriba a representar el 48,8% del veïnat ravalenc. És en aquest sentit que podem dir (hi tornarem més endavant) que el barri pot ser entès tant com a problema o interrogant, com pot ser vist també com un precedent en el qual la ciutat ha de mirar-se.

5. La categoria “*guiris residents*” l’hem construït tenint més en compte els criteris de renda que no els geogràfics. Així, agruparia persones procedents de països o bé occidentals o bé occidentalitzats. La conformen els països de la UE (15), altres països europeus com Andorra, Noruega o Suïssa, i fora d'Europa: Israel, EUA, Canadà, Argentina, Uruguai, Japó, Austràlia i Nova Zelanda, per la qual cosa aquests últims països han sigut restats dels seus respectius continents.

El salt en el nombre d'estrangers residents ha estat espectacular i el Raval avui és inseparable d'una imatge de diversitat ètnica. Més de setanta nacionalitats hi conviuen. La majoria d'ells: pakistanesos (10,34%), filipins (8,08%), marroquins (5,40%) i equatorians (5,40%).

Amb l'entrada de nova població, el Raval recupera molts llocs per viure que havien anat quedant arraconats en anys anteriors i es tornen a donar situacions que semblaven definitivament superades després dels anys d'alta densitat del barri, als cinquanta o als seixanta. Així tornen a entrar al mercat infrahabitatges abandonats o marginats, retrobem situacions d'amuntegament als habitatges, es recuperen densitats poblacionals perdudes, a cavall de fortes onades d'immigrants. Immigrants que, aquest cop, vénen de tota mena d'origens, colors, parles i religions. Els nous habitants omplen els espais no transformats i aturen o alenteixen la incorporació de capital privat en les dinàmiques de canvi, a causa dels interrogants que planteja aquest canvi sobtat i no previst. El perill que alguns assenyalen és que el Raval es tanqui en si mateix i que generi fronteres entre el barri i el seu entorn, que es torni en gueto i es reforci la seva marginalitat i estigmatització (els HLM francesos en serien un exemple).

Els altres nouvinguts

Paral·lelament al procés de reforma i al fenomen de la immigració, i de manera menys visible però sí igualment significativa, es produeix l'arribada de nous habitants al barri, que per les seves característiques podríem qualificar de diverses maneres, depenent d'algunes de les seves característiques, però que clarament són diferents dels de sempre i diferents dels immigrants. Així parlem de moderns, artistes, professionals, erasmus i alternatius.

De procedències diferents (molts d'ells estrangers), ocupen espais molt diferents, generen dinàmiques diferents dels residents tradicionals i aporten maneres de fer, fan servir referències, tenen discursos, o fins i tot marcs cognitius que els fan situar en posició pròpia enfront dels dilemes en joc en els ja esmentats processos de transformació del Raval. Molts cops, les seves opinions, les seves accions, apunten o ajuden a legitimar o deslegitimar els canvis i les alternatives que es van produint al barri. Podríem dir que si ho mirem retrospectivament, podríem considerar positiva la seva presència ja que evita l'estricta bilateralitat de la transformació economicocultural-transformació immigrant que es podria haver anat donant i accentuant els darrers anys. També és cert que si la seva presència fos més gran, podrien desenvolupar-se dinàmiques de parctematització conegudes en altres indrets (el Soho de NY o el barri de la Ribera en podrien ser exemples).

Així, l'evolució d'algunes dades socioeconòmiques al Raval, com ara la categoria socio-professional dels habitants o el seu nivell d'estudis, indica que la major part dels nous empadronaments (estimem que un 80% de les entrades) amb ciutadania espanyola corresponen a habitants de classe mitjana. Pel que fa a les sortides del barri, es pot estimar que es reparteixen meitat i meitat entre residents tradicionals del Raval i veïns de classe mitjana.

No tota la classe mitjana que s'instal·la al Raval té DNI espanyol, però. Ni tampoc tots els que hi entren és per viure-hi. Anys enrere al Raval hi arribaven contingents migratoris motivats per la manca de recursos que acabaven elegint el barri pels preus baixos dels habitatges. Avui dia, molt avançada la reforma urbanística i havent-se'n derivat un increment en els preus de l'habitatge (i també un canvi en la imatge que es té del Raval de cara enfo-

ra), aquest ja no és l'únic fet que explica l'arribada d'un cert tipus de població estrangera al barri. Alguns d'ells els situaríem en la categoria de *guiris* residents. Un grup de veïns que si bé legalment serien estrangers, als ulls de l'imaginari col·lectiu no responen a les característiques de l'immigrat comú.

Aquest conglomerat de residents provinents de països benestants és una de les poblacions que més està creixent al Raval. Així, si l'any 2001 suposaven prop d'un 2,70% del veïnat ravalenc, en tres anys ha doblat aquesta proporció i se situen per davant d'altres col·lectius (Quadre 11).

Quadre 11 / Composició social del Raval (2001 i 2004)

Font: Elaboració pròpia a partir del Cens 2001 i de dades del Departament d'Estadística, Ajuntament de Barcelona, 2004

	POBL. RAVAL 2001	% SOBRE POBL. TOTAL	POBL. RAVAL 2004	% SOBRE POBL. TOTAL
Estat espanyol	26.956	74,47 %	20.978	51,19 %
<i>Guiris</i> residents	980	2,71 %	2.295	5,60 %
Pakistan *	1.998	5,52 %	4.237	10,34 %
Filipines	1.916	5,29 %	3.309	8,08 %
Marroc	1.234	3,41 %	2.211	5,40 %
Equador	929	2,57 %	2.211	5,40 %
Rep. Dominicana	389	1,07 %	708	1,73 %
Resta països	1.794	4,95 %	5.024	12,26 %
TOTAL	36.196	100,00 %	40.973	100,00 %

* Al Cens del 2001 no hi havia considerada la nacionalitat pakistanesa, però sí d'altres països asiàtics amb força concitadans residents al Raval, com les Filipines i l'Índia. És per això que, entre l'existència d'aquestes altres categories i coneixent la diversitat social del Raval, vam suposar que a l'etiqueta "Resta d'Àsia i Oceania" s'hi engloben majoritàriament ciutadans pakistanesos i també alguns de Bangla Desh.

Guays, pijos, progress, modernos, modernillos, gentrificadors... El fet que existeixin diferents etiquetes per descriure aquesta capa social demostra que no es té gaire clar de quin col·lectiu es tracta o si realment es pot parlar de col·lectiu i no d'individus molt diferents els uns dels altres. Un dels eixos de la transformació del barri i un dels objectius de la política de les administracions era facilitar l'entrada de les capes mitjanes al Raval. Però, quins són els factors d'atracció que té el barri per aquests sectors? Alguns elements destaquen per sobre d'altres, i evidentment cada factor té avantatges i inconvenients (vegeu-ne el resum al Quadre 12).

Com caracteritzaríem aquests nouvinguts? Si haguéssim de fer un retrat sociològic podríem dir que solen tenir estudis superiors (més de la branca de lletres que de la branca científica), no solen ocupar posicions dominants o privilegiades dins les professions intel·lectuals, no són empresaris i no ocupen llocs de decisió significatius. Són per tant persones que sembla que estiguin una mica al marge de les dinàmiques econòmiques habituals. Es divideixen entre estables (treballen per a l'administració o per a alguna institució) i precaris (en situació d'espera d'oportunitats), alguns allarguen en certa manera la vida d'estudiants fent petits treballs o tenint una doble vida (una feina pràctica lligada a una competència concreta) que els permet continuar un itinerari artístic o intel·lectual.

**Quadre 12 / Avantatges i inconvenients
de viure al Raval per a les persones de classe mitjana**

Font: Elaboració pròpia

	AVANTATGES	INCONVENIENTS
1. Mercat de lloguer	Mercat més barat i abundant	Pisos poc rehabilitats
2. Preu de compra	Preus de compra més baixos i pisos de poca superfície	Necessitat de rehabilitació de pisos i edificis
3. Tipus de pisos	Pisos antics amb elements decoratius “valoritzables”	Necessitat d’obres i regulació major d’obres
4. Veïnatge	Ambient divers socialment i ètnicament	Possible conflicte d’usos i convivència
5. Situació	Cèntric històricament	Allunyat del centre econòmic i comercial
6. Comunicació	Ben comunicat en metro i tren, apte per a bici i per caminar	Poc apte per al trànsit rodat: bus o cotxe
7. Equipaments	Oferta cultural i equipaments públics i mercats	Saturació de serveis públics i manca de grans superfícies
8. Composició social	Multiculturalitat, alteritat	Saturació de l’espai públic, percepció d’inseguretat
9. Imatge social	Barri viu, <i>cool</i> , creatiu	Estigma de desviació, marginalitat

Aquesta situació porta al fet que els ingressos acostumen a ser discontinus i desiguals en aquesta capa social. No els caracteritzaria, doncs, tant un origen social com alguns elements comuns en la trajectòria social i biogràfica. No podem per tant descartar que encara que formin part d’un tipus de classe mitjana particular, tinguin diferències importants pel que fa al tipus d’accés a la propietat, a l’estabilitat familiar, a l’edat o a les motivacions principals per decidir viure al Raval.

Més enllà de les diferències que puguem reconèixer dins d’aquesta nova classe mitjana al barri del Raval, hi ha una certa comunitat d’inquietuds. Anar a viure al Raval és, en certa manera, buscar un estil de vida diferent de la resta dels llocs de residència de les classes mitjanes. Viure al Raval, i en certa manera a tota Ciutat Vella, acostuma a implicar distanciar-se de la família (que més aviat viu més enllà de muralles o a la perifèria de la ciutat) i també distanciar-se socialment tant de les classes altes (que se situen al nord de la ciutat) com dels barris populars de la perifèria. De tota manera, la permanència al barri és una altra qüestió. Una opinió força estesa en aquest sector és que “al Raval no s’hi poden tenir fills”.

“[...] Un dels problemes que li veig al barri és que una persona com jo, que no tinc cap instint maternal, no hi tindria fills, i a mi em sembla que per la sostenibilitat d’un barri això és molt important. Penso que jo, de fills, no en tindria, és que no podrien baixar al carrer a buscar el pa, hi ha molta inseguretat, potser no per mi però sí per una persona que no es pot valer, per una criatura de deu anys... a mi em sembla que no se la pot deixar sola pel barri i això em sembla que és insostenibilitat pel barri, així no es pot continuar perquè la gent quan arribem a una certa edat acabem marxant i això sí que em sembla que és un problema greu del Raval, tot i que a nivell d’escoles, pel

que tinc entès, m'han dit que està molt bé, però el tema és com arribes a l'escoles i el que fas quan surts de l'escola.”

Grup de discussió de nous residents, 20-10-2004.

Una altra de les raons de viure al Raval és una percepció contradictòria entre l'anonimat que proporciona la gran ciutat i, alhora, la sensació que el Raval dona de barri, d'espai tancat on, a diferència d'altres zones de Barcelona més impersonals com l'Eixample, t'hi pots sentir identificat o com a casa.

“I quan vaig venir aquí, vaig agafar una habitació a Escudellers per buscar pis i el que em va agradar, si no del Raval, de Ciutat Vella, era una cosa que no tenia a Mataró, que era l'anonimat. Però un anonimat diferent del dels Estats Units, per exemple, que és un anonimat en el qual sents que no li importes a ningú, però aquí vaig trobar una mena d'anonimat en el que t'hi senties acollit. No hi ha la sensació que tothom va absolutament a la seva, almenys a Nou de la Rambla se m'ha reafirmat aquesta opinió: que el Raval et permet ser anònim però no deixat de la mà de Déu.”

Grup de discussió de nous residents, 20-10-2004.

L'elecció del Raval és sovint atribuïda a una qüestió d'atzar o de la trobada casual d'una vivenda adequada i assequible. Però cap d'aquests dos factors explicarien la concentració d'estils i de manera de fer que comentàvem més amunt. El que sí que és veritat és que escollir una zona amb lloguers baixos i cèntrica té el doble avantatge per als intel·lectuals precaris o per als artistes, que poden permetre's continuar-ho sent o fer estudis paral·lels, cosa que un lloguer o una hipoteca alta no els permetria.

Finalment, cal dir que aquests nous residents són, en general, aliats en la voluntat d'una reforma que millori el barri, però que en mantingui la seva especificitat. Estan fortament dotats de capital cultural i, per tant, d'instruments intel·lectuals i capacitats per manipular les qüestions simbòliques. Tampoc oblidem que molts tenen professions relacionades amb la imatge o la comunicació. Així, tenen la capacitat de revertir l'estigma i de convertir el barri en un lloc diferent, divertit, *chic*, *cool*, etc. El treball de valorització del barri seria doncs un treball simbòlic col·lectiu per part d'aquest sector de la població, tal com es pot veure en les nombroses produccions culturals sobre la zona.

La comunitat gay. Un dels col·lectius o comunitats atrets per aquest tipus de barri és el de gays i lesbianes. No cal sinó pensar en el cas del Marais, conegut arreu del món i destinació del turisme rosa mundial. El cas del barri del Raval, però, no és tan clar com el del barri parisenc. El sud del barri, el Xino, havia estat un dels centres de cita homosexual de la ciutat tal com ho descriu descarnadament Jean Genet a *El lladregot*. Malgrat la repressió franquista i la degradació del barri avui dia encara perviuen alguns d'aquests bars o clubs com La Concha i el Cangrejo al carrer de Guàrdia. És més, si als anys setanta semblava (malgrat que el barri era el centre de la moguda llibertària-*underground* capitanejada per Nazario i Ocaña) que tot aquest fenomen anava a desaparèixer, avui dia ha entrat en una nova etapa de glòria. La Concha, ara revitalitzada per uns nous amos d'origen magribí, o el Cangrejo, amb els seus espectacles de travestis, han entrat a les pàgines de *Loneley Planet* i del *Time Out* i s'han omplert de turistes. Igualment, el bar *underground* La bata de boatiné, situat al ja mític i problemàtic carrer Robadors, ha estat recomanat per una revista com *Cosmopolitan* (octubre 2004). No obstant, els comerços de la comunitat gay i lesbiana es troben més o menys concentrats a les illes de cases conegudes com “Gayxample”. El Raval continua sent el barri dels homosexuals pobres i des dels anys setan-

ta, dels més compromesos políticament. De fet, el local de La bata de boatiné està regentat pel sector radical dels gays, el Front d'Alliberament Gay de Catalunya (FAGC). A través de les entrevistes i dels grups de discussió hem pogut detectar que existeix un nombre rellevant de gays i lesbianes que es veuen atrets pels ambients bohemis i mesclats socialment dels barris antics. El Raval no s'ha convertit en una zona d'ambient explícitament gay ni hi han aparegut indicadors d'afirmació comunitària (banderes de l'arc de Sant Martí) com en altres barris de les capitals europees. En tot cas, però, formen un dels elements constitutius d'aquestes noves capes mitjanes que es veuen atretes pel Raval i que han canviat la fesomia social i el contingut simbòlic del Raval.

El cert és que ara (2005) tenim molts Ravals en marxa i solapant-se. No és possible definir amb precisió el seu decantament cap a alguna de les hipòtesis examinades o d'altres que podríem afegir-hi. Si mirem el que passa a certs carrers, a certes places i eixos, o el que comença a passar a altres llocs del barri, tindrem signes i senyals diversos. La visió és complexa perquè la realitat del Raval ho és. Hi coexisteixen dinàmiques de mercat (compra-venda de locals i habitatges encara poc clara), de notable homogeneïtat ètnica i social en alguns enclavaments, amb barreges molt intenses i tenses, amb manifestacions potents d'alta cultura en certes zones, espais de lleure nocturn i forta presència de restaurants i bars, amb experiències culturals emergents, sense que, en canvi, sigui massa significativa la presència de turistes (molt més clara en altres indrets de la ciutat). El Raval té avui un present clarament millor que el que tenia als setanta, però també acumula moltes de les incerteses que no tenia aleshores.

El Raval de la barreja

La complexitat en xifres

Conèixer el nombre de Ravals que hi ha al Raval necessita de la desagregació de les dades que prenen el barri com a un tot. Ho podem fer a partir de les tretze zones de recerca petita utilitzades per al rellevament estadístic de l'administració municipal.

La representació que s'ha anat construint arran de la part nord del Raval, la dels indicadors més positius o relatius a una situació més benestant, correspon a la situació de la part nord-est del Raval (Casa de Caritat, Acadèmia de Ciències i Tallers-Pelai). Només cal fer una ullada als indicadors socials per veure que es tracta de la part del Raval amb més nivell de renda. A més, en aquesta zona és on es va executar una obra central del PERI del Raval: entre d'altres, el MACBA, el CCCB i la futura facultat de Geografia i d'Història de la UB, cosa que ha derivat en el fet que hagi augmentat l'afluència de públic cap aquesta zona. Com ja hem comentat en l'apartat dels canvis econòmics i d'usos, en aquesta zona es concentra bona part dels nous comerços (restaurants, botigues de moda, galeries d'art...) del Raval dirigits a un tipus de consumidor amb poder adquisitiu mitjà-alt.

El nord-oest del Raval (Riera Alta, la Cera i Riera Baixa) és una de les parts més poblades del Raval i amb una de les proporcions més altes de població d'origen estranger, sobretot filipins (l'any 2001, més del 60% de la població filipina a Barcelona vivia en aquesta àrea), però també pakistanesos, marroquins i equatorians. També són zones amb força moviment migratori, excepte en el cas de Riera Alta, a causa del fort arrelament del col·lectiu filipí a la zona. Al nord-oest s'hi concentren força estudis de disseny i arquitectura (molts d'ells al carrer Ferlandina). També estan començant-se a obrir restaurants moderns i compta amb una microzona al carrer Riera Baixa dedicada a la venda de roba de segona mà i *vintage*.

Trobem també el que anomenaríem una zona de transició, que situaríem entre el mercat de la Boqueria i la plaça de Sant Agustí. Es tractaria d'un espai que està seguint el rastre de la zona nord-est, si més no pel que fa a la tendència ascendent en l'obertura de noves botigues i restaurants, a part del mateix funcionament del mercat, focus d'atenció de turistes i altres compradors no ocasionals. De segur que és una zona que es veurà potenciada amb les futures intervencions urbanístiques planificades al seu entorn, l'illa Robadors, la Filmoteca i, sobretot, el futur soterrament del pàrquing de la plaça de la Gardunya i la connexió entre la Boqueria i l'Antic Hospital de la Santa Creu, seu actual de la Biblioteca de Catalunya i altres institucions culturals.

Si ens referim al sud del Raval, el nucli del Xino, sembla força homogeni, amb una gran presència de població estrangera. A l'hora de la veritat, el sud és força més heterogeni, i hi trobem, per exemple, la zona de Drassanes que s'allunya d'aquest tòpic que lliga el sud del Raval amb població immigrant. De fet, els indicadors demogràfics i socioeconòmics de les Drassanes es corresponen amb els d'una zona més benestant que altres del barri, però, en canvi, no apareix com una zona molt activa pel que fa a nous comerços i activitats econòmiques.

La zona que sí que recordaria el que podríem anomenar mite del Xino seria la zona del Liceu, que malgrat la presència d'aquest centre cultural fortament vinculat a les elits de la ciutat, és la que té la taxa d'atur més elevada del Raval i la que l'any 1996 comptava amb nivells de renda més baixos (dades de l'Índex de Capacitat Econòmica Familiar, ICEF). A més, és la zona que inclou el carrer Sant Ramon i la plaça Pieyre de Mandiargues, nucli de prostitució avui dia encara relativament actiu. La reforma de l'Illa Robadors i l'establiment de la Filmoteca s'adrecen precisament a canviar-ne la dinàmica.

La zona del Palau Güell-carrer Nou seria el retrat robot del Raval pel que fa als seus indicadors, ja que tots ells, tant els demogràfics com els socioeconòmics, sempre tenen valors propers a la mitjana del barri. Aquesta zona destaca perquè és la que ens remetria a la història del Xino *canaille*, a la línia de continuïtat del Raval com un dels llocs d'esbarjo de la resta de Barcelona. Encara ara entre Nou de la Rambla i Arc del Teatre s'apleguen bona part dels locals d'oci nocturn del barri, alguns d'ells quasi llegendaris, més sovintejats de la ciutat sobretot a partir d'altres hores de la matinada.

La zona de Sant Pau del Camp i la plaça Folch i Torres, situada al sud-oest del barri, sembla haver restat una mica abandonada per la reforma urbanística fins ara realitzada. Aquesta part del sud sembla la zona de tot el Raval més allunyada de la tendència a l'obertura de comerços *fashion*, a la visita dels turistes (exceptuant les visites a l'església de Sant Pau del Camp) i que, al contrari, destaca per la considerable presència de locals de societats corals, una reminiscència d'una tradició molt estesa anys enrere al Raval i per tant, una mostra de presència continuada dels veïns de tota la vida.

Excepte Drassanes, no es pot dir que cap zona del Raval estigui poc poblada: totes elles compten amb una densitat de població més alta que la de la ciutat, especialment les zones del nord-oest (Riera Baixa, la Cera i Riera Alta). Tot i així, la població d'origen estranger es troba bastant repartida per tot el Raval. De fet, el que cal destacar és que no hi ha cap zona que tingui menys percentatge de població estrangera que el conjunt de Barcelona. Les zones que estan per sobre de la mitjana ravalenca són algunes del sud com Folch i Torres i Palau Güell o d'altres del nord-oest, Riera Alta i la Cera. La distribució per edats explica la desigualtat en les taxes de defunció de les zones considerades, i explica també que les taxes de natalitat siguin més elevades on hi ha més població estrangera, a causa de l'evident factor de rejuveniment que ha suposat la seva arribada al barri. Tot i així en algunes zones, com Riera Alta, tenim una taxa de natalitat força elevada i que supera la mitjana del Raval en fills de pares espanyols. Les entrades i sortides dels diferents Ravals no presenten grans diferències entre si, tot i que, lògicament, les entrades d'immigrants es donen menys en les zones on els preus dels habitatges són més cars. Altres zones menys cares tenen més altes de padró, és el cas de la Cera o Riera Baixa, al nord-oest, o la plaça Folch i Torres, al sud-oest (una de les parts del Raval que han quedat més apartades de les intervencions urbanístiques) (Quadre 13).

Quadre 13 / Radiografia i resum d'alguns components demogràfics de les zones de recerca del Raval

Font: Departament d'Estadística, Ajuntament de Barcelona, i elaboració pròpia

	POBLACIÓ 02	% POBL. ESTR. 01	POBL. + 65 ANYS 01	TAXA MORT. 02	TAXA NATAL. 02	% NASCUTS PARES ESP. 02	TAXA EMIGR. 02	TAXA IMMIGR. 02
Drassanes	1.240	14,3%	25,1%	18,6‰	8,9‰	81,8%	66,9‰	121,8‰
Palau Güell	4.179	26,6%	22,3%	13,4‰	11,5‰	52,1%	54,6‰	204,4‰
Liceu	1.721	20,3%	25,4%	12,8‰	8,7‰	60,0%	51,1‰	216,2‰
Sant Pau Camp	1.341	19,0%	28,0%	20,1‰	9,7‰	84,6%	43,3‰	158,1‰
Pl. Folch i Torres	4.023	30,1%	17,5%	9,7‰	12,4‰	58,0%	64,6‰	248,3‰
Sant Agustí	1.840	26,4%	25,4%	14,7‰	6,0‰	72,7%	57,1‰	205,4‰
M. Boqueria	1.262	23,5%	27,6%	9,5‰	10,3‰	38,5%	49,1‰	216,3‰
Riera Baixa	3.902	24,8%	21,5%	11,5‰	5,6‰	59,1%	61,0‰	245,3‰
La Cera	5.874	29,3%	20,7%	11,4‰	9,5‰	46,3%	58,2‰	262,5‰
Riera Alta	10.437	29,1%	22,1%	11,2‰	12,5‰	43,1%	46,0‰	181,6‰
Casa de Caritat	1.775	20,5%	28,4%	14,7‰	9,0‰	37,5%	42,3‰	148,7‰
Ac. Ciències	2.603	14,4%	28,0%	14,6‰	6,5‰	76,5%	43,4‰	103,3‰
Tallers-Pelai	771	18,4%	21,5%	11,7‰	10,4‰	100,0%	51,9‰	184,2‰
Raval	40.968	25,5%	22,8%	12,4‰	10,0‰	53,2%	53,0‰	202,8‰
BCN	1.527.190	6,3%	21,7%	10,1‰	85‰	80,2%	34,3‰	64,2‰

En les dades socials s'aprecien fortes correlacions entre els valors que assenyala l'ICEF i la resta d'indicadors. Així doncs, a més ICEF, menys atur, major percentatge de població amb estudis superiors i de població que ocupa una categoria socioprofessional alta. Els exemples més clars són les tres zones del nord-est: Casa de Caritat, Acadèmia de

Ciències i Tallers-Pelai. També Drassanes segueix aquest patró. Els exemples a la inversa són nombrosos però esmentem els casos de Sant Pau del Camp i de plaça Folch i Torres que compten amb els valors de l'índex més baixos, tenen més atur, hi viuen menys habitants amb alta categoria socioprofessional així com també població amb estudis superiors (Quadre 14).

Quadre 14 / Radiografia i resum d'alguns components socials de les zones de recerca del Raval

Font: Departament d'Estadística, Ajuntament de Barcelona, i elaboració pròpia

	TAXA ATUR 01	% POBL. CAT. SOCIOPROFESS. ALTA 01	% POBL. ESTUDIS SUPERIORS 01	ÍNDEX DE CAPACITAT ECONÒMICA FAMILIAR ICEF 96
Drassanes	13,7 %	19,8 %	12,6 %	75,3
Palau Güell	17,4 %	13,6 %	8,9 %	61,8
Liceu	21,9 %	16,2 %	10,0 %	52,2
Sant Pau Camp	19,3 %	9,8 %	8,1 %	48,8
Pl. Folch i Torres	18,4 %	12,3 %	9,3 %	48,7
Sant Agustí	14,8 %	17,7 %	13,6 %	52,3
M. Boqueria	13,4 %	15,5 %	12,8 %	61,1
Riera Baixa	15,8 %	13,6 %	9,9 %	52,8
La Cera	14,0 %	12,4 %	10,8 %	53,5
Riera Alta	17,4 %	15,5 %	12,1 %	61,4
Casa de Caritat	12,1 %	18,2 %	14,1 %	63,6
Ac. Ciències	11,6 %	31,9 %	21,8 %	72,3
Tallers-Pelai	8,9 %	35,9 %	31,0 %	102,1
Raval	15,9 %	16,1 %	12,2 %	59,2
BCN	10,9 %	29,1 %	21,2 %	100,0

La complexitat social del Raval: una proposta tipològica

Creiem que moltes de les tipologies que s'acostumen a utilitzar per descriure una realitat social urbana han quedat força obsoletes si volem recollir l'actual diversitat i complexitat interna d'un barri com el Raval. Fenòmens com les migracions massives a nivell global, la mobilitat residencial no obligada (*guiris*, persones de classe mitjana), la conformació de barris culturals als centres històrics o les repercussions urbanes d'una economia més basada en el coneixement, obliguen a replantejar els esquemes habituals. Volem, per tant, proposar una tipologia que s'adapti millor al que hem trobat, ja que no acaben d'encaixar en la nostra anàlisi les formes que s'havien utilitzat fa uns anys. I, a més a més, de fet, el que aquí ens interessa no és tant arribar a una descripció el més acurada possible de l'estructura social del Raval, com tractar de relacionar posició social i procés de transformació del barri (Quadre 15).

En la proposta que reproduïm (GOMÀ i ROSETTI, 1998) es fa referència a la posició social, al rol dins l'estructura social, i se suposen uns interessos envers el procés de transformació urbanística de Ciutat Vella. Creiem que convé actualitzar aquesta perspectiva

tenint en compte diversos factors. D'entrada entenem que el Raval, més que un espai tancat on els seus habitants lluitin per imposar els seus interessos des d'una perspectiva de classe o de posició socioeconòmica, és un barri en procés de transformació que provoca un significatiu debat entre les diverses capes socials de tota la ciutat i on d'alguna manera es dirimeix el model de ciutat que s'està construint. En el Raval hi compten tant els interessos dels actuals veïns, com els interessos dels futurs residents o els dels usuaris del barri. No en va als anys vuitanta es parlava del Raval com un barri "servidor" de la ciutat (AAVV Districte V, 1980). La crisi de la zonificació funcional lligada a l'urbanisme modern i el retorn a la diversitat d'usos dels centres històrics com a element estratègic en el desenvolupament de les ciutats han accentuat aquesta lluita social i simbòlica pel centre de la ciutat.

Quadre 15 / Articulació de les classes socials i interessos estratègics a Ciutat Vella (1998)

Font: Gomà i Rosetti, 1998

CLASSE SOCIAL	NIVELL DE PRESENCIA	POSICIÓ EN LES RELACIONS URBANES	NIVELL I CARÀCTER DE L'ARTICULACIÓ	INTERESOS ESTRATÈGICS
Classes populars	Majoritari	Subordinada	Mitjà Concentrada -intensiva	Ciutat Vella com a espai residencial integral
Classes mitjanes	Minoritari	No-dependent	Dèbil Difosa-extensiva	Ciutat Vella com a espai socioeconòmic diversificat
Classes Altes	Residual	Dominant	Dèbil Puntual	Ciutat Vella com a espai Terciari-Gentrificat

Per altra banda, les anomenades classes populars són diverses i heterogènies, i difícilment els podem atribuir un únic interès. Per exemple, tot i que bona part dels residents tradicionals poden estar interessats prioritàriament en la millora de les seves condicions de vida, de segur que trobaríem un sector més aviat exclòs que veu el procés de reforma com una amenaça en relació amb les seves condicions de vida més o menys informal. I a tot això cal afegir-hi els nous immigrants amb tota la seva diversitat social, que modifiquen i diversifiquen fortament la composició social del barri, i on la diversitat de perspectives de futur i en relació amb la transformació del barri són prou evidents.

Si ens referim als sectors o capes mitjanes, la diversitat també és clara. Les restes de comerç tradicional del barri, la menestralia i petita burgesia que sempre ha estat present al barri tot i la seva clara decadència actual, i els representants del nou comerç més aviat estarien interessats en més presència de nous residents de classe mitjana i amb més presència de les activitats vinculades al turisme. Fins i tot un sector d'immigrants extracomunitaris amb negoci a peu de carrer, podria estar interessat en l'entrada tant de més immigrants, com de turistes i nous residents (depenent del tipus de negoci que hagin obert). Podríem parlar tanmateix d'un sector de capa mitjana que ha entrat a viure o que podria tenir interès a entrar a viure al Raval i que pot manifestar interessos contradictoris amb els usuaris del barri o amb els comerciants (per exemple, pel tema del soroll en

certs carrers). Si es consolidés aquesta arribada de nous veïns formada per capes mitjanes altes, podria expulsar no només els habitants tradicionals sinó també els primers habitants de classe mitjana, rics en capital cultural però menys en capacitat econòmica. No hi hauria doncs una única posició, sinó més aviat competència o conflicte en relació amb els usos socials de l'espai públic, al mercat de locals comercials o en relació amb el mercat residencial.

No creiem que es pugui parlar de sectors econòmicament molt potents o d'elits econòmiques i socials al Raval. Sí que podria haver-hi excepcionalment membres de les classes dominants en el sentit bourdinià (elit intel·lectual o classe dirigent), però creiem que no constitueixen una capa rellevant que condicioni l'evolució del barri. En tot cas hi poden influir, poden fer servir el barri, però no hi resideixen.

Podríem fins i tot recollir la diversitat d'associacions i entitats del barri i relacionar-les amb aquestes referències que acabem de fer sobre les nostres hipòtesis d'estructura social, tot i la barreja social que algunes d'aquestes organitzacions expressen (Quadre 16).

Quadre 16 / Capa social i organitzacions al barri del Raval (2004)

Font: Elaboració pròpia

CAPA SOCIAL	ORGANITZACIONS
Exclosos	No organitzats com a capa social (organitzats per associacions de prostitutes i exdrogoaddictes)
Residents tradicionals Classe mitjana tradicional	AAVV Raval, Taula del Raval, societats corals
Residents immigrants	Associacions d'immigrants, per a immigrants i associacions religioses
Comerciants immigrants	Parcialment a associacions de comerciants tradicionals
Comerciants tradicionals	Associacions de comerciants tradicionals (Cera, Sant Pau, Nou de la Rambla, etc.)
Nous comerciants	Fundació Tot Raval, Món Raval
Nous residents 1a fornada	Coordinadora Contra l'Especulació, Las Agencias, etc.
Nous residents 2a fornada	No organitzats
<i>Guiris</i>	Col·lectius: p.e. L'Atelier, Las Agencias, etc.

En el nostre treball, i malgrat la dificultat de parlar de col·lectius al Raval donada la seva extremada diversitat social, hem fet una divisió entre tres grups: "Immigrants extracomunitaris", "Gent de tota la vida" i "Nouvinguts de classe mitjana". Creiem que aquesta distinció és la que ajuda millor a analitzar la dinàmica social del barri. A més, com que no són ni molt menys grups homogenis, proposem considerar les nombroses variables que poden comportar diferències a l'interior de cada grup (Quadre 17).

La diversitat al territori del Raval i els perills de les fronteres

De 40.973 persones censades el 2004 al barri, 20.978 tenen la nacionalitat espanyola. La resta, 19.995, són estrangers. No obstant, dins la categoria d'estrangers podem distingir 2.295 *guiris* (immigrants de la UE o d'altres països de l'OCDE) i 17.700 de països de l'anomenat Tercer Món. Aquest tampoc no és un col·lectiu homogeni: provenen de més de cinquanta estats diferents repartits pels cinc continents. Tal com podem veure en el gràfic

següent la composició social del barri dista molt de ser homogènia i, potser, no és gaire arriscat dir que es tracta del barri més divers de Catalunya:

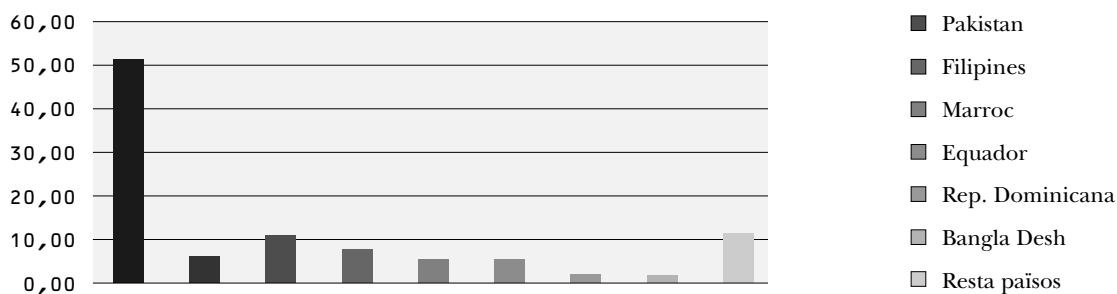
Quadre 17 / Variables de diferenciació a l'interior de cada grup de població

Font: Elaboració pròpia

IMMIGRATS EXTRACOMUNITARIS	NOUINGUTS DE CLASSE MITJANA	RESIDENTS DE TOTA LA VIDA
Procedència: pakistanesa, marroquina, filipina, equatoriana, altres.	Procedència: Barcelona i rodalia, estat espanyol, UE, extracomunitari.	Nivell social: classe mitja-petita burgesia, classes populars, <i>lumpen</i> /exclosos.
Situació de l'habitatge: propietaris, llogaters.	Situació de l'habitatge: propietaris, llogaters.	Llengua d'ús social: catalanoparlants, castellanoparlants.
Ocupació: empresari, assalariat.	Ocupació: professional, estudiant.	Ètnia
Situació legal: "Amb papers", "Sense papers"		Origen: immigrants, immigrants 2a generació, "autòctons"
Temps d'estada: immigrant recent, immigrant no recent		

Gràfic 6 / Composició de la població del Raval (2004)

Font: Elaboració pròpia a partir de dades del Departament d'Estadística, Ajuntament de Barcelona



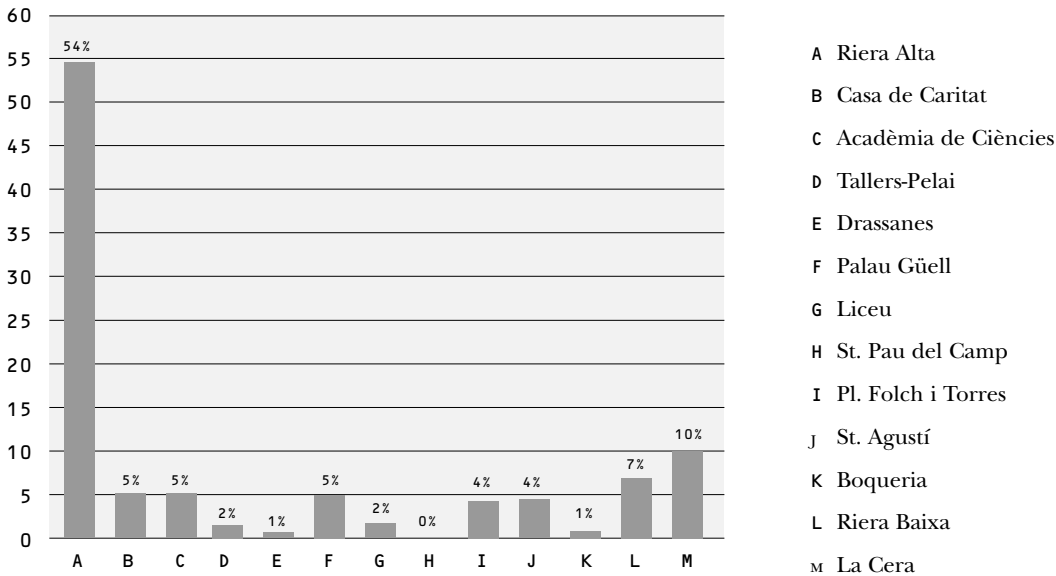
Així doncs, els immigrants són actualment menys de la meitat del barri i, si hi restem els *guiris*, representen el 43,21%. I el que és més rellevant per a l'anàlisi de la dinàmica del barri: actualment cap col·lectiu no va gaire més enllà del 10% de la població.

Si bé és veritat que per zones estadístiques mostren diferències pel que fa als percentatges de població immigrada, tampoc no podem parlar d'una concentració en una zona de persones d'una nacionalitat o ètnia concreta. Sí que és evident, potser més a nivell comercial que a nivell residencial, que hi ha una certa concentració per zones: els filipins tendrien a instal·lar-se o a obrir comerços a la zona de ponent, els magribins a la zona del carrer Hospital i Padró, els pakistanesos a la zona de Drassanes, etc. No obstant, això no vol dir que cap d'aquestes ètnies o nacionalitats siguin majoritàries a la zona.

Analitzem algunes de les dades de concentració de col·lectius per zones del Raval. El col·lectiu filipí, que és dels que està més concentrat espacialment, té un 54% de la seva població a la zona de Riera Alta i un 10% a la zona de la Cera. No obstant, la resta es distribueix en petits percentatges a la resta de zones del Raval.

Gràfic 7 / Distribució del col·lectiu filipí del Raval per Zones de Recerca Petita (2001)

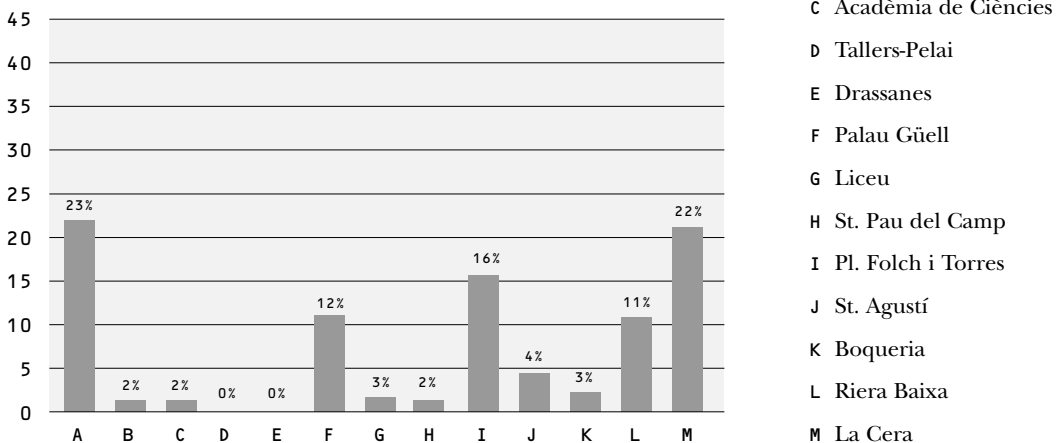
Font: Cens de població 2001



Els individus d'origen pakistanès estan més repartits, encara que la zona de Riera Alta, com en el cas dels filipins, és l'elegida pel 23% d'aquests. La zona de la Cera la segueix amb un 22%, la de Folch i Torres amb un 16% i Riera Baixa un 11%. La resta de zones es reparteixen el 33% restant.

Gràfic 8 / Distribució del col·lectiu pakistanès del Raval per Zones de Recerca Petita (2001)

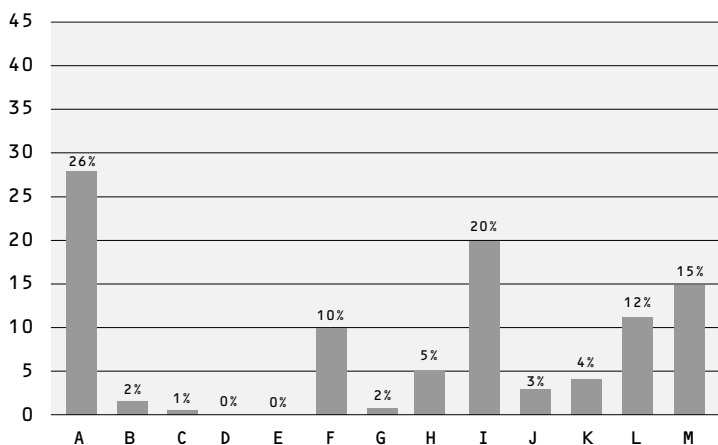
Font: Cens de població 2001



Pel que fa al col·lectiu marroquí, presenta una distribució bastant semblant: Riera Alta el 26%, Folch i Torres el 20%, la Cera un 15% i Riera Baixa 12%. Les nou zones restants sumades representen el 27% de la població marroquina.

Gràfic 9 / Distribució del col·lectiu marroquí del Raval per Zones de Recerca Petita (2001)

Font: Cens de població 2001

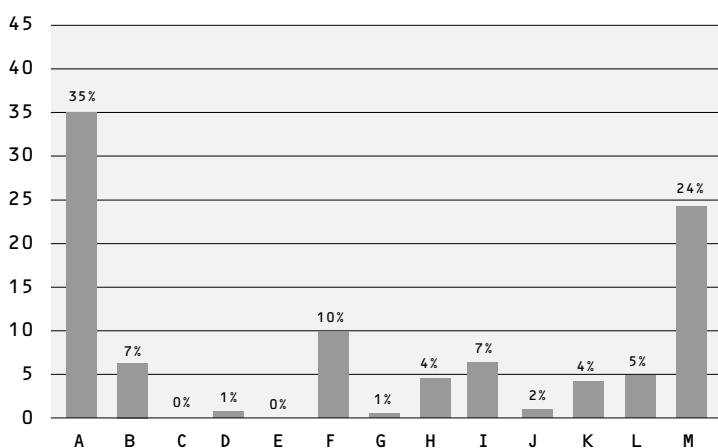


- A Riera Alta
- B Casa de Caritat
- C Acadèmia de Ciències
- D Tallers-Pelai
- E Drassanes
- F Palau Güell
- G Liceu
- H St. Pau del Camp
- I Pl. Folch i Torres
- J St. Agustí
- K Boqueria
- L Riera Baixa
- M La Cera

Finalment, la població equatoriana es troba bastant concentrada a la zona de Riera Alta (35%) i la Cera (24%), i la resta de zones queda en percentatges molt més petits que van des del 7% de la Casa de Caritat fins al percentatge insignificant de la zona de Drassanes o l'Acadèmia de Ciències.

Gràfic 10 / Distribució del col·lectiu equatorià del Raval per Zones de Recerca Petita (2001)

Font: Cens de població 2001



- A Riera Alta
- B Casa de Caritat
- C Acadèmia de Ciències
- D Tallers-Pelai
- E Drassanes
- F Palau Güell
- G Liceu
- H St. Pau del Camp
- I Pl. Folch i Torres
- J St. Agustí
- K Boqueria
- L Riera Baixa
- M La Cera

El que sí que es confirma en la nostra anàlisi és que a les zones que eren més pobres és on han anat a viure més immigrants i, a l'inrevés, a les zones més riques del Raval és on han

anat menys immigrants a viure. Creiem, per tant, que la variable que explicaria la concentració en certes zones no seria doncs la recerca de la comunitat sinó els factors econòmics (Quadre 18).

Quadre 18 / Correlació entre ICEF i percentatge d'immigrants a les zones de recerca petita del Raval

Font: Ajuntament de Barcelona i Cens de Població, 2001

ZRP	ICEF 1996	% IMMIGRANTS 2001
Pl. Folch i Torres	48,7	30,10
St. Pau Camp	48,8	19,00
Liceu	52,2	20,30
St. Agustí	52,3	26,40
Riera Baixa	52,8	24,80
La Cera	53,5	29,30
Boqueria	61,1	23,50
Riera Alta	61,4	29,10
Palau Güell	61,8	26,60
Casa de Caritat	63,6	20,50
Ac. Ciències	72,3	14,40
Drassanes	75,3	14,30
Tallers-Pelai	102,1	18,40

No creiem doncs que es pugui parlar científicament de zones filipines, pakistaneses, marroquines o equatorianes, ni tampoc (tot i no tenir dades tan desglossades) de carrers o de blocs de pisos de tal ètnia o de tal altra. Sí que es pot parlar d'una tendència d'alguns col·lectius a situar-se a determinades zones, però en cap cas aquesta ètnia és majoritària fins al punt de marcar ètnicament una zona. Com tampoc no es pot parlar de zones d'immigrants en general.

Parlant de guetos. A vegades conceptes elaborats per les ciències socials passen, com diria Bourdieu, de "contraband" al sentit comú. I el que servia per descriure una realitat es converteix en una idea utilitzada en la lluita política i social, sovint deformat-la fins al punt de fer-la irreconeixible i confusa. És el cas de gueto. Segons Louis Wirth, la paraula *gueto* apareix el 1516 per designar el barri jueu de Venècia. Aquest sistema implica una separació física, l'establiment d'un impost especial sobre les seves activitats econòmiques i la protecció d'aquesta comunitat dels atacs antisemites. El gueto jueu pot ser vist pels seus propis membres com una forma també de conservació de la pròpia comunitat, dels seus lligams i tradicions. Aquest fenomen, que es debilita a l'Europa occidental, es manté molt més arrelat als països de l'est d'Europa, patró de conducta que reproduiran els emigrants alemanys, polonesos, hongaresos que s'instal·lin a les ciutats nord-americanes. Serà als EUA i a principi de segle quan els estudis urbans estudiaran aquest fenomen i començarà a aparèixer la literatura acadèmica sobre els guetos ètnics, ja no només referint-se a la comunitat jueva sinó extrapolant-los a altres comunitats ètniques o nacionals. Molt sovint es fa referència al Raval com a gueto, ja que compta amb el percentatge més alt d'immigrants de Barcelona. El terme gueto és ambigu i és utilitzat ambiguament, a vegades fent referèn-

cia a la marginació o a l'exclusió social i a vegades a la discriminació ètnica. Si despullem al terme de la seva ambigüitat veurem que el Raval com a conjunt pot ser de tot menys un gueto.

“Què és la definició d'un gueto? Cap de les definicions de gueto s'adequa a l'actual Raval. Un gueto és el de Varsòvia, entens? Però, què vol dir un gueto? Una zona homogènia i tancada. Clar que hi ha guetos, Pedralbes és un gueto. No va de broma, allò sí que és homogeni. Però el Raval, homogeni? Per favor! Ara, si vols dir que tots són pobres, o bona part... Llavors sí. Però això no és del que estem parlant. Quan parles de gueto vols dir que la característica essencial és que hi ha una certa unitat ètnica o una cosa per l'estil. Des d'aquest punt de vista, el Raval seria qualsevol cosa menys un gueto. En tot cas deu ser un guirigall però no un gueto.”

Entrevista a Manuel Delgado, professor d'antropologia de la UB, 10-09-2004.

Predomina, per tant, la barreja. Però no podem desconèixer que el perill seria l'enfortiment de les dinàmiques frontereres que avui només estan insinuades. Aquestes fronteres, avui apuntades, estarien situades al barri i generarien quatre quadrants relativament diferenciats:

- El carrer Hospital a l'eix nord-sud, el carrer Joaquim Costa a l'eix est-oest del nord, i la Rambla del Raval en l'eix est-oest del sud del barri.
- El quadrant Pelai-Rambla-Hospital-Àngels sembla que és el que més s'ha transformat en l'àmbit socioeconòmic i cultural, tot i mantenir notables dosis de barreja, i amb l'espai de la plaça dels Àngels com a centre més visible.
- El quadrant Àngels-Rondes-Hospital té processos i dinàmiques que no permeten apuntar derives definitives. El quadrant Hospital-Rambla-Santa Mònica-Rambla del Raval presenta també dinàmiques contradictòries, amb molt forta presència d'immigrants pakistanesos i magribins, i amb la gran incògnita de l'Illa Robadors.
- El quadrant restant, Rondes-Hospital-Rambla Raval-Paral·lel, és potser el que més problemes socials presenta i el que menys dinàmic apareix.

Tot indica que, si es vol mantenir una lògica de barreja, caldria treballar de forma diferenciada en aquests territoris i en els seus microenclavaments, insistint en els espais de frontera i de centralitat des de lògiques que generin ponts i lligams (*bridging*) (en llocs i espais com la Rambla del Raval, plaça Folch i Torres, Illa Robadors, plaça dels Àngels, carrer Hospital, carrer Joaquim Costa...).

Els futurs Ravals: interrogants i precedents

El Raval se'ns presenta com un gran interrogant urbà al bell mig de Barcelona. I podríem fins i tot dir que el Raval és ara (com ho ha estat altres cops en la seva història) un precedent estrident dels interrogants i dilemes que la ciutat té plantejats. Si volem atrevir-nos a assenyalar algunes línies de futur, veient el que ha estat i és el barri, diríem que el Raval tindrà menys residents dels que hi vivien (tant per motius demogràfics com per decisió pròpia), tindrà més immigrants estables (per raons de mercat i d'assentament) i seguirà tenint moderns i alternatius, però de manera més discontinua i flotant (per raó de preu, de centralitat, de dinamisme cultural i d'oportunitats de lleure i connexió).

Vegem la projecció següent. Pel que fa a la població, l'any 2004 els residents autòctons i els extracomunitaris sumen, a parts gairebé idèntiques, un 85% del veïnat del

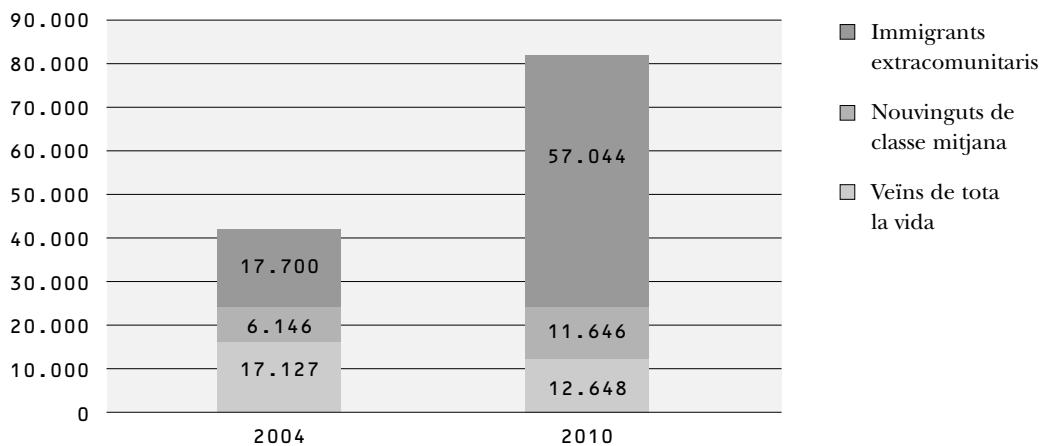
Raval, mentre que el 15% restant pertoca als nous veïns de classe mitjana (tant espanyols com *guiris* residents). Però si se segueixen les tendències actuals de creixement de població, l'any 2010 s'haurà trencat l'empat entre el col·lectiu de residents tradicionals i els immigrants.

Si les tendències segueixen com fins ara, en menys de sis anys al Raval hi seguirà havent prop d'un 15% de veïns de classe mitjana, i la resta de població es repartiria entre un 16% de residents tradicionals i un 69% d'immigrants extracomunitaris. Per molt que la davallada de població de tota la vida no sigui excessiva i que, en nombres absoluts, la classe mitjana augmenti, la creixuda en el nombre de veïns immigrants fa sumar molta població al Raval i el situa com el col·lectiu amb més presència, i deixa a l'ombra les oscil·lacions de la resta de col·lectius.

La projecció que fem per a l'any 2010 és una prospectiva basada en la realitat demogràfica del Raval de primers de segle XXI. Així doncs, és el resultat d'una situació en què hi ha hagut una gran entrada de població tant de classe mitjana com d'estrangers no comunitaris i on les baixes de padró s'han repartit en tres parts similars, però amb una lleugera prevalença de sortides de residents de classe mitjana. La mortalitat ha correspost en la seva pràctica totalitat als veïns tradicionals, així com també els ha pertocat més de la meitat dels naixements. El 45% restant s'ha repartit, de major a menor, entre els immigrants i les classes mitjanes.

Gràfic 11 / Projecció de l'evolució dels col·lectius del Raval (2004-2010)

Font: Elaboració pròpia a partir de dades del Departament d'Estadística, Ajuntament de Barcelona



Aquest és un escenari possible, basat en les tendències seguides els últims anys, però també n'hi ha d'altres que poden donar-se en la mesura que es modifiquin algunes de les variables que hem suposat estables. Aquest creixement planteja també el tema de la capacitat màxima del barri, tenint en compte que el seu espai físic és limitat i el seu parc d'habitatges tampoc és infinit. El factor habitatge és essencial per poder-ne imaginar respostes, perquè existeix un sostre residencial (després dels canvis urbanístics, les vivendes reformades i les ofertes que han anat apareixent), que situaríem a l'entorn dels setanta mil veïns. Cal considerar altres variables, com el nombre de residents per pis (més gran en el cas de les famílies d'immigrants) i les possibles evolucions dels preus de les vivendes, que pot incentivar uns tipus de residents o uns altres.

A més d'aquesta projecció més quantitativa, hem volgut conèixer les percepcions més esteses en relació amb el futur del barri. Imaginar el futur del Raval és l'exercici que hem proposat a les entrevistes fetes a bona part dels referents institucionals i socials del barri. Les visions de futur del barri són tan diverses com la mateixa composició social, cultural i associativa dels entrevistats. Les podem dividir en visions pessimistes (distopies), que segons les seves categories destaquen els riscos de la parctematització, la gentrificació, la guetització o la dualització del barri, i visions optimistes (utopies), que subratllen el potencial positiu de la barreja social i ètnica, els que veuen l'oportunitat de la creació d'un "barri cultural" i la convivència en la diversitat mitjançant els pactes. El lloc des d'on es mira, o sigui el present, és per als uns i els altres un moment d'empat entre forces oposades i d'incertesa respecte al futur. Apuntem doncs algunes de les percepcions més esteses dels entrevistats.

Les utopies del futur com a barreja

La idea d'un futur de mixticitat, de barreja o d'heterogeneïtat de grups socials és central en moltes visions. Pot referir-se a usos, procedències i cultures, classes socials i generacions. En tot cas, les diferències més significatives entre aquestes visions són entre els que veuen una convivència desconflictivitzada de la diversitat i els que adverteixen del seu potencial conflictiu.

“La idea seria aconseguir una combinació equilibrada entre habitatges, despatxos i comerços de dia i de nit. [...] I també hi ha d'haver des de pakistanesos fins a gent local, no és fàcil.”

Entrevista a Emili Álvarez, galerista i vicepresident FTR, 28-06-2004.

“Crec que és una cosa bona per al barri que hi hagi barreja. [...] Probablement tinguis molt més a veure amb el teu veí que és marroquí que amb el de dos carrers més enllà que és de Sant Gervasi, que té una altra actitud i ve aquí d'una altra manera. Crec que això és una cosa que no és dolenta, crec que la barreja és bona i crec que és superimportant que vingui gent nova i és molt bo que s'equilibri el barri però sent conscients que hi ha una problemàtica social que anirà molt més lenta a resoldre's. No perquè netegis la cara al barri els problemes desapareixen. I els problemes són molt grossos, i molt subtils i molt arrelats.”

Entrevista a Macarena, *Almazén*, 13-05-2004.

“Crec que aquesta heterogeneïtat, conflictiva però no dramàtica, ni excessivament obsessiva o patològica o perversa, que és com es viu en d'altres llocs, aquí es viu amb el conflicte però forma part de la normalitat, sense que se'n faci un drama. I m'agradaria que seguís sent així.”

Entrevista a Mikel Aramburu, antropòleg, 22-07-2004.

Les utopies del barri cultural

El barri cultural és vist com una possibilitat de barreja social o d'un cert aburgesament dolç, és a dir, sense expulsió. Es considera que els creadors poden conviure amb els altres col·lectius i que la seva arribada no comporta un canvi d'ús social del barri brusc i radical. El Raval com a barri cultural és un futur desitjat però tampoc hi ha un discurs gaire definit en aquest sentit. No hi ha plans, mesures o campanyes adreçades a afavorir aquest fenomen més enllà de plantejar que hi ha espais buits que els artistes poden ocupar (cada vegada més escassos i més cars a causa de l'auge immobiliari). El Raval com a barri d'artistes es planteja per tant més com una expectativa que no pas com un fenomen incentivat pels agents privats o per una política pública específica i articulada.

“Sincerament, no sé si és una època de la qual en termes històrics se’n podria dir de transició, és a dir que mentre no acaben instal·lant-se definitivament altres poblacions amb més poder adquisitiu, etc., etc., hi ha aquesta fase intermèdia de persones que arrisquen, de persones pioneres, que després acaben anant a colonitzar altres barris que també estan en transformació, etc., etc., no sé si estem en això o si estem realment sent un barri cultural, un districte cultural en què la identitat i la personalitat del districte acabarà sent això. M’agradaria pensar en aquesta segona opció, en part.”

Entrevista a Carles Martí, regidor del Districte Ciutat Vella, 25-03-2004.

“I al final sortirà, eh? Al final serà un èxit. I home... un barri cultural, el Raval... hauria, hauria de ser-ho! Mira, a veure, es podrien fer moltes coses, es podria... mira aquí hauríem d’aconseguir, al Raval, jo això és el que sempre he proposat a la Fundació Tot Raval, és aconseguir que hi vinguin a viure molts artesans, amb el seu taller. Si no a viure, que portin aquí el seu taller. Amb la quantitat de plantes baixes on no hi ha res... perquè aquestes plantes baixes, si no s’hi fa quelcom, no sé què, però alguna cosa, però quelcom s’hi haurà de fer, no es poden convertir en habitatges [...] [d’estudis de disseny] Aquí n’hi ha, aquí n’hi ha... aquí davant... sí, sí, sí. Això seria el punt clau per convertir aquest barri en una residència/habitatge d’artistes, més o menys.”

Entrevista a Lluís Cabrera, Taller de Músics, 20-04-2004.

Les distopies del parc temàtic

El risc que el barri es converteixi en un parc temàtic destinat als turistes així com en un barri gentrificat amb l’expulsió dels vells residents i l’entrada de classes mitjanes-altes i altes domina les visions pessimistes sobre el futur del Raval:

“[...] veig el perill que això es pugui convertir en un parc temàtic, bé, potser no tant, però es parlava del procés de turistització de la ciutat i aquí sí que tenim aquest risc, però no tant pels turistes sinó per la mateixa sensació dels veïns. [...] Jo crec que en uns deu anys això pot convertir-se en una mostra, un barri bonic, polit, net, cosa que no està malament, encara quedaran reductes però em fa por que pugui ser un barri dissenyat de cara al comerç, de cara a la imatge [...] potser és que aquí es veuen els perills d’aquest procés de dualització de la societat, que també és un risc, la societat dual [...]”

Entrevista a Carmen de Dios, cap de zona de Serveis Personals, 15-06-2004.

“El que a mi em preocupa [...] és aquesta línia de transformació que cada vegada veig més clara: un barri del centre de la ciutat, bastant més turístic que habitable, més dedicat a la ciutat que als seus veïns [...]”

Entrevista a Rosa Balaguer, directora del Casal dels Infants del Raval, 03-06-2004.

Les distopies del barri gentrificat

Altres visions s’interroguen sobre el futur del barri partint de la categoria de gentrificació, d’expulsió dels seus habitants actuals i de substitució per altres de més potents econòmicament. En tot cas, aquestes visions parlen d’un procés gentrificador no “exagerat” ni “agressiu” (el contraexemple és el Born), sinó atemperat per les mateixes característiques del barri:

“En alguns aspectes hi ha gentrificació, sobretot en el cultural. És que a gentrificació jo li dono sentits positius i negatius, tant de bo l’Ajuntament hagués sabut fer gentrificació de veritat! [...] Després hi ha la gentrificació negativa que és que ara compro jo un pis i te’n vas tu fora.”

Entrevista a Gaspar Maza, educador social del CSP Raval sud, 19-05-2004

“Sí, no serà com el Born. I això és clar. També per la mateixa vida associativa que té el barri. Per exemple hi ha les corals, que no s’hi compta mai, perquè es té una visió una mica estereotipada, però de corals n’hi ha moltes al barri, i això és vida associativa també. I són allà i és gent autòctona també entre cometes. Jo crec que no serà com el Born, està claríssim. No es convertirà en un barri supermodern, però el que passa és que va cap allà, i l’especulació immobiliària és la que és. I això no ho para ningú. *Mobbing*, totes les mogudes, fixa’t que aquí hi ha moltes immobiliàries. Això no ho atures. Encara que hi hagi immigració.”

Entrevista a Vladimir Olivella, president del TEB, 11-06-2004.

Les diferències entre els entrevistats estan en la major o menor confiança en la capacitat i continuïtat de les mobilitzacions, en la resistència i la pressió dels habitants davant del procés de reforma:

“No ho sé, jo sóc una mica pessimista perquè a nivell de resposta no [...] Hi ha moments en què es fan manifestacions o accions veïnals amb propostes de participació, que es respecti la seva decisió, però falta una continuïtat i...”

Entrevista a Jesús, revista *Masala*, 11-05-2004.

“El futur? Jo el veig negre, perquè hi ha molt interès darrere. Però sí que tinc l’esperança que, sense ser una cosa organitzada, hi està havent certa resistència i potser això els està costant més del que es pensaven.”

Entrevista a Iñaki García, *El Lokal*, 27-05-2004.

El present d’empat. D’entre les reflexions dels entrevistats en sobresurt una visió que parla d’una mena “d’empat” entre les forces gentrificadores i les antigentrificadores associat a un moment d’indefinió i d’incertesa respecte a com es dirimirà el futur:

“Crec que si no hi ha una guàrdia permanent, un seguiment permanent, que la idea de barreja, de mixtura, de no gentrificació, realment es mantingui i es faci sostenible al Raval, en qualsevol moment la gentrificació pot aparèixer i pot irrompre perquè el mercat immobiliari és molt potent, és molt fort, i les posicions que prenen els grans promotors immobiliaris al Raval estan constantment a l’aguait. Estem ara en una situació d’empat entre les forces gentrificadores i les forces que intenten mantenir les mixtures –empat no vol dir que no hi hagi gentrificació, que hi és, que no és tan potent com els agradaria a les forces gentrificadores perquè hi ha una actuació pública que frena–, però aquesta situació de l’empat permanent fins quan es pot mantenir?”

Entrevista a Ricard Gomà, regidor de Benestar Social de l’Ajuntament de Barcelona, 29-04-2004.

“Jo crec que ara som en un moment de veure què passa, ja que tant pot anar per un cantó com per l’altre.”

Entrevista a Joan Leandre, col·lectiu OVNI, 01-06-2004.

“[...] el Raval que tenim ara és una cosa que està a mitges [...] i ara en el moment actual potser s’està en una situació més que d’indefinió, diria de transició. [...] Cap a on pot això evolucionar no m’atreveria a dir-ho.”

Entrevista a Octavi Alexandre, Veïns en Defensa de la Barcelona Vella, 25-05-2004.

“Sí, el canvi físic és molt gran, i de població és impressionant també. Ara, jo entenc que pel que fa al caràcter hi ha una base que es manté, però el canvi global ha estat radical. Està en procés, eh? Jo crec que encara no se sap ben bé què passarà, i és una línia no previsible. I això és una cosa que m’encanta. Jo crec que des de les institucions, ningú havia pensat que vindrien tants pakistanesos, per exemple, al barri. Les reformes es feien buscant un altre tipus de gent, i ha vingut una gent que no s’esperava.”

Entrevista a Iñaki García, El Lokal, 27-05-2004.

LA CULTURA COM A REFERENT: LA PRESÈNCIA DEL CCCB I EL 'CLUSTER' DE LA PLAÇA DELS ÀNGELS

L'existència del que s'ha anomenat el *cluster* cultural del Raval, a l'entorn de la plaça dels Àngels, és un dels aspectes considerats generalment com més positius i d'èxit del procés de reforma i transformació del barri. L'element *estrany* però de prestigi del MACBA ha anat acompanyat de la presència del CCCB, que, si bé partia d'objectius més genèrics, ha acabat convertint-se en referència per a tota la ciutat com a lloc d'exposicions i debats atractius, d'experiències artístiques (en sentit ampli) arriscades o innovadores, i com a espai-contenidor de trobada per a activitats cíviques molt diverses, que ha posat en relleu la seva porositat en contrast amb l'opacitat d'altres institucions de la zona.

Podem definir quatre dimensions en què es pot mesurar l'èxit del cluster cultural. La primera és l'èxit de les institucions que el formen (l'èxit propi, la col·laboració entre institucions culturals i altres agents del sector de la cultura, la permeabilitat de les institucions en relació amb l'entorn i la reposta d'aquest envers les institucions). La segona, la presència d'iniciatives artístiques, culturals i professionals d'alguna manera vinculades al *cluster* (la participació del sector cultural privat, la participació social en les institucions culturals, el territori com a tema i espai de creació). La tercera, el canvi d'activitats econòmiques i d'usos al seu entorn. La quarta, el canvi social i demogràfic (analitzat en les pàgines anteriors). Vegem, doncs, les tres primeres dimensions, centrant-nos més en el paper del CCCB.

Aproximacions a la mesura de l'èxit de les institucions culturals

Podríem mesurar de maneres diferents l'èxit de les institucions culturals que formen el *cluster*. Una, de tipus qualitatiu, ens permet observar com el CCCB ha estat capaç de construir un model nou d'institució cultural, diferenciat. Una altra, de tipus quantitatiu, ens mostra l'impacte que han tingut el CCCB, el MACBA i altres espais en relació amb el públic.

Una aproximació qualitativa al CCCB

Una de les característiques del CCCB és la seva singularitat com a institució. Començant pel que no és. No és un museu perquè òbviament no té col·lecció, encara que acumuli al centre de documentació el resultat de les seves activitats i que vagi creant un arxiu de vídeos, pel·lícules, imatges i obres literàries urbanes. No és una Kunsthalle ja que aquest model d'institució cultu-

ral basa el gruix de les seves activitats en les arts plàstiques. Si bé és cert que moltes inclouen les arts visuals en el sentit ampli (vídeos, foto, *netart*, etc.), sempre són produccions culturals orientades al mercat artístic o al món de les institucions culturals. A més, es tracta de creacions d'artistes individuals o de col·lectius artístics als quals la Kunsthalle deixa les parets per donar-se a conèixer. En canvi, el CCCB només utilitza les obres artístiques per exemplificar una exposició de tesi que no tracta sobre l'univers artístic sinó sobre altres temes: la ciutat, la guerra, la propaganda política, etc. No és un centre cultural o un centre cívic en el sentit que no es proposa deixar un espai als col·lectius del barri, sinó que té una aspiració local, metropolitana o internacional, encara que sí que és cert que cedeix o lloga espais per a entitats, col·lectius del barri o que cedeix espais propis als col·lectius associats. Tot i així, defuig convertir-se en un hotel d'entitats i les relacions amb altres actors del món cultural o social es funda gairebé sempre en el fet de compartir una línia de treball comuna sobre la cultura contemporània.

Què és avui en dia el CCCB? A la web del CCCB hi trobem una definició breu i didàctica de la identitat del projecte cultural en forma de respostes a la pregunta de "Qui som?". Els conceptes centrals d'aquestes respostes són els de multidisciplinarietat en l'organització i en la presentació d'activitats; d'experimentació artística amb nous llenguatges i formes expositives; d'urbanitat; el fet de ser públics; el de ser a la Casa de Caritat al Raval, i de ser una de les peces del trencaclosques cultural d'un nou eix urbà.

Un dels trets característics del CCCB és el dels seus "col·lectius associats", col·lectius de creadors als quals s'ha cedit un espai (actualment a l'Antic Teatre) per tal que desenvolupin un projecte en què està interessat el CCCB. L'estatut de grup associat, però, no està definit d'una forma tancada i varia d'un col·lectiu a un altre. Avui dia els col·lectius associats del CCCB són:

Quadre 19 / Col·lectius associats del CCCB i activitats que organitzen

Font: Elaboració pròpia

COL·LECTIUS ASSOCIATS	ACTIVITATS
Advanced Music	Sónar / Festival de Músiques Avançades
Orquestra del Caos	Zèppelin / El so de l'altre, la raó de l'altre: psicogeografies sonores
City Mine(d)	Symbiosis: laboratori urbà de comunicació avançada
Conservas	InnMotion
d-i-n-a	The influencers / Festival de <i>Culture Jamming</i> , tecnologies modificades i entreteniment radical
La Fàbrica	L'Alternativa / Festival de Cinema Independent de Barcelona
Marató de l'Espectacle	Dies de dansa / Festival Internacional de Dansa en Paisatges Urbans Taller de dansa en família
OVNI (Observatori de Vídeos No Identificats)	Arxiu de vídeo Mostra de Vídeo Independent
Platoniq / Plataforma de selecció i producció de projectes que relacionen noves tecnologies amb cultura	Media Space Invaders
Projectes Poètics Sense Títol	Proposta / Festival Internacional de Poesia + Polipoesia
100.000 Retinas	BAAF / Festival de Cinema Asiàtic de Barcelona
Almazén	Xinaxittà / Festival de Cinema d'Animació Activitats d'animació sociocultural

Si els haguéssim de classificar per sectors artístics, cosa que és difícil, podríem dir que Sónar i Orquestra del Caos es dediquen a la música, música electrònica i art sonor; La Fàbrica, OVNI i 100.000 Retinas a l'audiovisual, cinema o documental; Marató de l'espectacle es dedica a la dansa i Projectes Poètics Sense Títol a la poesia; la resta, com City Mine(d); Conservas; d-i-n-a i Platoniq, són més indefinibles i multidisciplinaris i mesclen *performance*, activisme mediàtic en relació amb els moviments socials i en particular amb el moviment antiglobalització. No deixa de ser significativa aquesta inclinació cap a col·lectius i activitats que portin a una reflexió-acció crítica envers la globalització. A més, aquesta relació amb el moviment antiglobalització i, en concret, amb Conservas (o indirectament amb Las Agencias) la comparteix amb el MACBA.

Pel que fa a aquests dotze col·lectius, com hem dit, són molt diversos però tenen quelcom en comú: treballen sobre aspectes innovadors o de reflexió sobre debats de la cultura contemporània. No hi ha artistes plàstics o visuals en el sentit que no fan carrera en aquest segment. També es tracta en molts casos de col·lectius que treballen la majoria al marge del sector o en subsegments no consagrats o en tot cas no canònics de la disciplina (art sonor, documental, cinema asiàtic, polipoesia, etc.) si no són clarament pluridisciplinaris.

L'objectiu de la majoria dels grups que són al CCCB no és fer un festival a l'any que sigui representatiu d'una disciplina. El CCCB defuig en realitat aquesta *festivalitis* ja molt gastada amb objectius de promoció econòmica d'una ciutat. Per contra, la filosofia dels col·lectius associats és que tinguin un projecte anual que es reflecteixi, això sí, en un esdeveniment, festival o mostra. Però l'important és que el projecte s'adeqüi a la línia de reflexió i treball del Centre, i no l'estricta capacitat de convocatòria del festival en termes de públic.

Com podem veure, l'objectiu del CCCB amb els col·lectius associats no és difondre una disciplina artística, encara que en part ho fa. Tampoc és promoure els artistes encara que indirectament ho faci, ni tampoc incentivar la creativitat encara que es busqui la reflexió de l'espectador. Tampoc busca la generació d'activitats que promocionin l'economia de la zona, encara que alguns esdeveniments tinguin aquesta dimensió. Com veiem, la seva activitat no es pot definir o comprendre des dels paradigmes clàssics de les polítiques culturals, encara que n'acumuli en part els objectius. Quin és l'objectiu d'aquesta línia de treball cultural? És difícil definir-lo però podríem dir que busca comprometre els sectors més avançats en una línia de treball artísticoreflexiu multidisciplinari en una mena de partenariat públic-privat o associatiu (de petites empreses cooperatives) que creï unes activitats i un ambient creatius i crítics envers la societat contemporània i els seus debats culturals i polítics.

Una aproximació quantitativa

També a nivell de visitants s'ha consolidat com una de les grans institucions de referència per al públic barceloní que participa massivament en les seves activitats. Les dades de visitants al CCCB tenen la gran virtut de distingir entre els visitants de les exposicions i els que participen en les activitats generades o hostatjades al centre cultural del Raval. Si el 1994 les exposicions representaven més del 80% de les visites, el 2003, en canvi, només són un 40% del total. Podem veure doncs que les activitats han anat guanyant pes dins el funcionament del centre fins a convertir-se indiscutiblement en la primera raó d'anar al centre cultural de la Casa de Caritat. A partir del 2001, el públic s'ha estabilitzat a l'entorn dels 400.000 visitants segons el quadre i el gràfic següents:

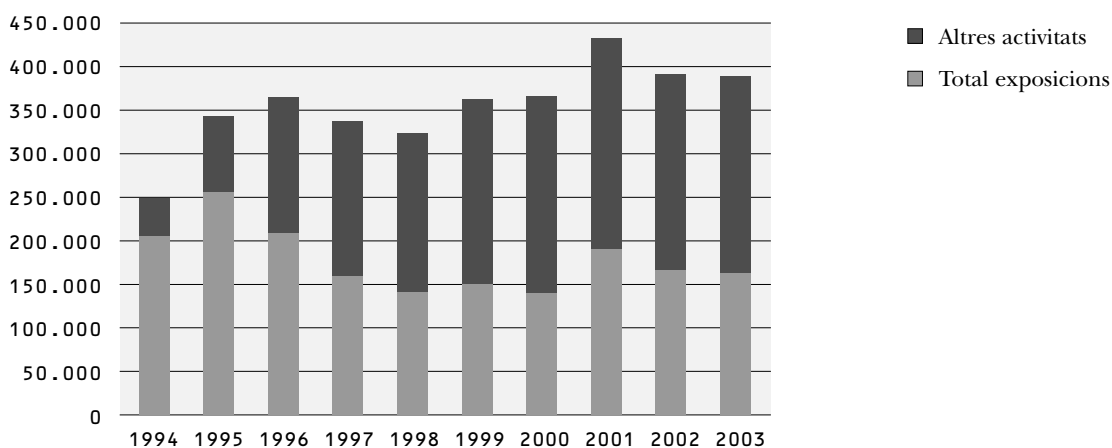
Quadre 20 / Visitants al CCCB per any i per tipus d'activitat (1994-2003)

Font: Centre de Documentació del CCCB

ACTIVITAT	1994	1995	1996	1997	1998	1999	2000	2001	2002	2003
Total exp.	208.260	258.798	214.851	159.373	135.036	150.876	136.289	188.115	161.742	162.954
Altres act.	42.134	81.138	158.357	174.076	188.487	216.504	241.856	238.501	230.575	231.747
TOTAL	250.394	339.936	373.208	333.449	323.523	367.380	378.145	426.616	392.317	376.701

Gràfic 12 / Visitants al CCCB per any i per tipus d'activitat (1994-2003)

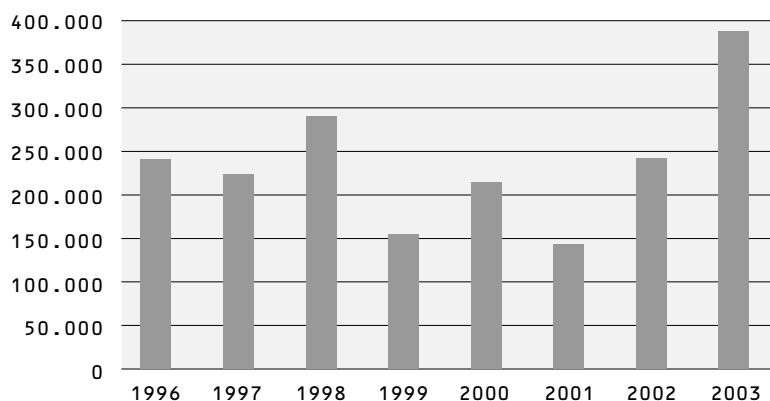
Font: Centre de Documentació del CCCB



La tendència de l'afluència de públic al Museu d'Art Contemporani de Barcelona, l'altre gran component del *cluster*, ha anat seguint els mateixos ritmes. Va començar amb xifres modestes, que van anar decreixent els mateixos anys que la institució vivia una crisi, fins que el 1999 va tocar fons amb 150.000 visitants. L'any 2000 comença la remuntada i, malgrat un petit descens el 2001, els dos anys següents el MACBA ha anat experimentant una pujada considerable fins a arribar a doblar el nombre de visitants. L'últim any del qual disposem de dades, el 2003, té la xifra rècord de visitants, amb prop de 400.000 assistents.

Gràfic 13 / Evolució del nombre de visitants al MACBA (1996-2003)

Font: Centre de documentació del MACBA



Per tal de fer-nos una idea de la importància de totes aquestes dades, podem agrupar les institucions culturals interiors del Raval (les que estan situades a l'interior del seu entramat urbà), les institucions del Raval (incloent-hi les que són a la Rambla) per fer-nos una idea del circuit potencial que hi pot haver, i, finalment, les del total de Barcelona, amb l'objectiu de situar el *cluster* del Raval en relació amb la dimensió i la projecció de la ciutat. En la taula següent hem agrupat els visitants de les institucions culturals de l'interior del Raval (CCCB, MACBA, Capella dels Àngels i La Capella), les institucions de tot el Raval (les esmentades, més la Virreina i el Centre d'Art Santa Mònica) i el total de Barcelona (institucions públiques i privades).

Quadre 21 / Evolució dels visitants de les institucions culturals del Raval per situació geogràfica (1992-2002)

Font: Ajuntament de Barcelona i elaboració pròpia

ANY	RAVAL INTERIOR	TOT EL RAVAL	TOTAL BARCELONA
1992	19.026	253.194	-
1993	26.227	355.419	-
1994	280.524	468.001	-
1995	387.936	578.819	-
1996	631.613	794.966	5.349.890
1997	576.550	771.644	5.402.538
1998	637.065	817.798	5.354.628
1999	556.346	830.648	7.058.609
2000	639.520	955.965	7.040.935
2001	672.826	931.445	7.032.189
2002	711.150	996.418	8.931.183

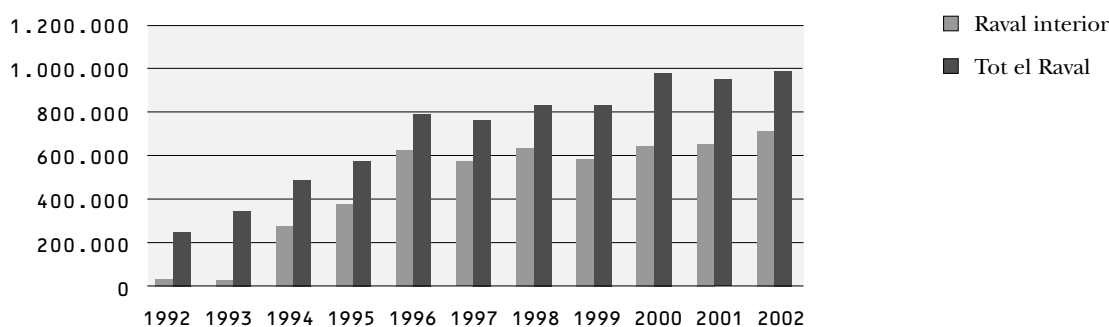
Podem destacar que, si bé el barri del Raval comptava ja amb institucions culturals, com que estaven situades a l'exterior, no afectaven gaire la dinàmica social del barri. A partir del 1994 i del 1995, però, comença a créixer de forma important el nombre de persones que entren al barri per motivacions culturals fins a situar-se entorn dels 600.000 de mitjana del 1996 fins al 1999.

Els primers anys del segle XXI mostren com les xifres del Raval interior han crescut fins a situar-se entorn dels 700.000 visitants, fet que els converteix en el principal focus cultural del barri molt per sobre de les institucions en principi més ben situades de la Rambla. En definitiva, després del Museu Picasso, es tracta del *cluster* cultural urbà de Barcelona més visitat.

Ara bé, la comparació amb les xifres globals ens mostra que aquest augment ha estat global a tota la ciutat de Barcelona i, en relació amb aquest, la xifra de visitants al *cluster* cultural del Raval encara és petita. El MACBA i el CCCB, tot i haver guanyat públic, no han entrat en el circuit turístic de masses de què es beneficien altres institucions culturals barcelonines, i tampoc no és clar que aquest sigui el seu objectiu.

Gràfic 14 / Evolució dels visitants de les institucions culturals del Raval per situació geogràfica (1992-2002)

Ajuntament de Barcelona i elaboració pròpia



Iniciatives culturals vinculades al cluster

Entre les iniciatives culturals, artístiques o professionals vinculades a la presència del *cluster* al Raval o influenciades per ella, podem mencionar: els tallers d'artistes, les galeries d'art, el sector del teatre, els estudis de disseny i d'arquitectura, les institucions educatives i els centres de recerca, els mitjans de comunicació i les llibreries i les editorials.

Els tallers d'artistes

Un dels altres indicadors de la participació del món artístic en el procés de formació d'un barri cultural al Raval és la presència de tallers d'artistes. Aquest, de fet, seria un indicador clàssic però, atès que no existeix a Catalunya o a Barcelona un cens d'artistes o un estudi sobre la qüestió, ens basarem per aproximar-nos a aquesta realitat en l'exposició col·lectiva de Tallers Oberts. El fenomen dels tallers oberts és un típic esdeveniment de barri d'artistes, on aquests s'organitzen per mostrar durant uns dies als veïns i passants el seu treball i per vendre la seva obra directament. Al principi a Barcelona estava organitzat per una associació d'artistes, però actualment és el FAD qui ho organitza. I tot i que no hi participen tots els artistes del barri, com que hi ha un comitè de selecció es pot dir que és una mostra dels sectors més professionalitzats.

Quadre 22 / Repartiment dels tallers per barri en els Tallers Oberts (1996, 1999, 2000 i 2003)

Font: Organització dels Tallers Oberts de Ciutat Vella, www.tallersoberts.es.org i FAD

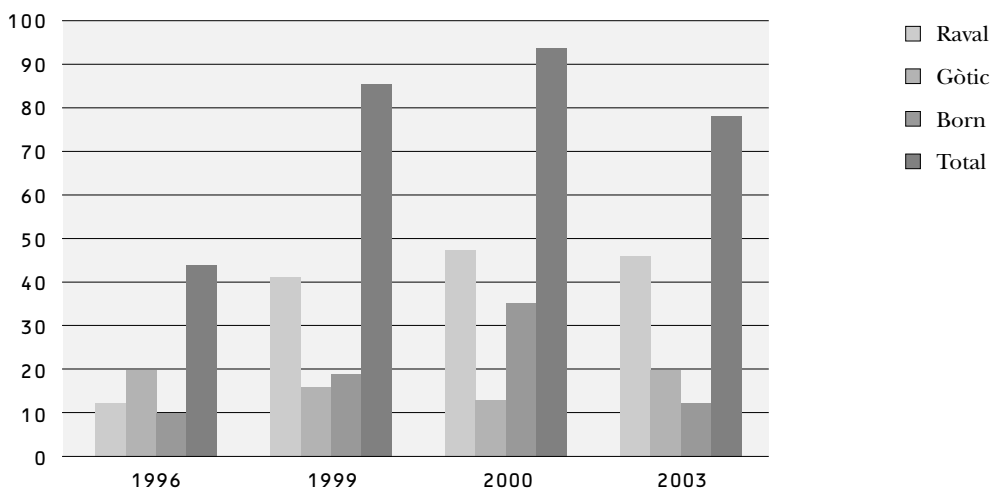
BARRI	1996		1999		2000		2003	
	QUANTITAT	%	QUANTITAT	%	QUANTITAT	%	QUANTITAT	%
Raval	15	33	43	50	46	49	45	58,4
Gòtic	20	44	15	17,4	13	13,8	20	26
Born	10	22	28	32,6	35	37,2	12	15,6
Total	45	100,00	86	100,00	94	100,00	77	100,00

Les dades globals per al districte de Ciutat Vella ens mostren que el total de tallers va experimentar un augment notable des del 1996 al 2000, que va suposar que pràcticament es doblés el nombre de tallers al districte. Aquest fet s'explica per l'augment del nombre de tallers tant al

barri del Raval, que del 1996 al 1999 triplica la xifra inicial de quinze tallers, com al barri del Born, que també acaba triplicant els tallers instal·lats al seu barri des del 1996 fins al 2000. Pel que fa al barri Gòtic, la tendència és a la inversa. Des del 1996 fins al 2000, aquest barri pateix un descens moderat del nombre de tallers, que passen dels vint el 1996 als tretze del 2000.

Gràfic 15 / **Repartiment dels tallers per barris en els Tallers Oberts (1996, 1999, 2000 i 2003)**

Font: Organització dels Tallers Oberts de Ciutat Vella, www.tallersoberts.es.org i FAD



Pel que fa al període del 2000 al 2003 observem un descens en la ubicació de tallers al districte, que disminueixen de 94 a 77 en aquests tres anys. Aquest descens s'explica, fonamentalment, pel descens al barri del Born, que per primera vegada trenca la seva línia ascendent i passa de 35 a 12 tallers. Hi contribueix també, però d'una manera molt menys significativa, el descens en els tallers al barri del Raval. El barri Gòtic, en canvi, experimenta, per primera vegada, un augment de tretze a vint tallers. El descens, però, es pot explicar pel canvi d'organitzadors i l'establiment d'un comitè de selecció més estricte. El 2003 en efecte, la selecció es fa amb un jurat d'experts en què col·labora el CCCB. Per tant, no vol dir, necessàriament, que el nombre de tallers hagi baixat sinó que el criteri per participar en Tallers Oberts ha estat més exigent.

Però el que més ens interessa destacar aquí és la progressió dels tallers participants del barri del Raval respecte al total: si el 1996 eren el 33%, el percentatge augmenta fins al 50% el 1999 i es manté, amb una lleugera baixada, el 2000, amb un 49%. No obstant, a la darrera edició del 2003 els tallers del Raval representaven gairebé el 60% de tot el districte, fet que el situa molt per sobre dels altres dos barris. Segons aquestes dades, el Raval és el barri més dinàmic pel que fa a la creació artística barcelonina.

Les galeries d'art

La presència de les galeries d'art és un altre dels indicadors considerats per mesurar el nivell de dinamisme cultural d'un barri. És per això que nosaltres comparem la situació actual amb l'estudi que vam fer fa quatre anys (RIUS, 2002), ho situarem en el context barceloní i analitzarem la seva localització dins el barri. L'any 2000 hi havia tretze galeries d'art al Raval, xifra que representava el 9,3% del total de Barcelona, de les quals cinc han desaparegut: Aunkan, BAI, Caligrama, Claramunt i Urània. No cal dir que es tracta d'una mortalitat elevada, però no

gaire més que a altres barris emergents com Gràcia o el Born, on també han desaparegut galeries. En canvi, se n'han consolidat set, entre les quals destaca la Galeria dels Àngels, que el 2000 valoràvem com d'importància mitjana-alta (RIUS, 2002).

Quadre 23 / Galeries per barris a Barcelona (2000)

Font: Rius (2002)

ZONA		%
Sarrià-Sant Gervasi		14,9
Gràcia		5,2
Eixample		46,3
Ciutat Vella	Barri Gòtic	12,7
	Born	11,2
	Raval	9,3
TOTAL		100,0

El 2004⁶ hem tornat a fer el cens i hem trobat que hi ha quinze galeries al Raval. Si considerem que la població de galeries s'ha mantingut estable (element que no podem comprovar per manca de dades) i que el càlcul que vam realitzar de 140 galeries és encara vàlid, podem dir que avui en dia les galeries del Raval representarien un 10,7%. És a dir, el pol galerístic del Raval ha augmentat, encara que molt moderadament, i s'ha consolidat com una de les zones de galeries, encara que molt per sota de les zones centrals com Consell de Cent, que encara segueixen essent el centre en termes de nombre i d'importància del mercat artístic barceloní.

Quadre 24 / Galeries d'art al Raval (2004)

Font: Elaboració pròpia

1. Galeria dels Àngels
2. La Xina Art
3. Alter Ego Gallery
4. Nou 3 cafè
5. Cotthem Gallery
6. Ras Gallery Bookstore
7. Galeria Ferran Cano
8. Siesta, Obra y objetos de artistas
9. Article 26 Galeria d'Art
10. Forum Ferlandina, Galeria i taller d'orfebreria
11. AC Sevilla
12. Artnaulas
13. Galeria Cadakés
14. Tinta Invisible
15. Studio Evan Deval

6. Aquest nou cens de galeries, així com de la resta d'agents culturals al Raval, es va tancar el juliol del 2004.

Aquests darrers quatre anys, el mapa galerístic no s'ha mogut gaire i se n'han consolidat els tres eixos principals (Doctor Dou, dels Àngels i Ferlandina), amb la conservació de la seva proximitat al *cluster* cultural i sense arriscar-se a zones més enllà del carrer Joaquim Costa o del carrer del Carme.

Els teatres

El teatre és un dels sectors culturals que ha estat present històricament al Raval. No obstant, a finals dels vuitanta, els teatres només estaven administrativament al barri i com veurem no es podien considerar elements que formessin part de la seva dinàmica interna. Per començar la nostra anàlisi situarem els teatres de Barcelona per barris, després en definirem les zones per afinar l'anàlisi i, per últim, estudiarem els teatres que realment són dins els carrers estrets. L'objectiu és veure quina aportació fan a la constitució d'un districte cultural.

La situació del teatre a Barcelona mostra un panorama complex: dels nou districtes en què es divideix la ciutat només quatre tenen teatres. Podem pensar que el teatre està molt concentrat, i efectivament és així, però si pensem que als anys seixanta només es concentrava a la zona de la Rambla i el Paral·lel veurem que hi ha hagut un procés de difusió cap a d'altres zones. Pel que fa a Ciutat Vella, avui dia trobem dos teatres (l'Espai Escènic Joan Brossa i el Malic) al Born, dos al Gòtic (Club Capítol i Principal), i deu a la dreta de la Rambla mirant al mar, al Raval (el Llantiol, el Nou Tantarantana, el Goya, el Poliorama, el Romea, l'Arnau, el Conservas, el Riereta, l'Espai Mer i l'Almazén).

Podríem dir que el Born és una zona només de teatre alternatiu; el Gòtic, de teatre comercial, i al Raval la cosa va *partagée* entre teatre comercial i alternatiu. A l'Eixample hi ha tot tipus de teatre, però amb un predomini dels comercials. Gràcia és el barri dels teatres alternatius per excel·lència i, per últim, a Sants-Montjuïc s'hi reparteixen els teatres comercials i públics, i és el districte amb més teatres públics.

Quadre 25 / Teatres a Barcelona per districte i segons tipus (2002)

Font: Elaboració pròpia

		PÚBLICS*	COMERCIALS	ALTERNATIUS	TOTAL
Ciutat Vella	Born			2	2
	Gòtic		2		2
	Raval		4	6	10
Eixample		1	5	3	9
Gràcia		1		4	5
Sants-Montjuïc		4	4		8
TOTAL		6	15	15	35

* Comptant el Grec com a teatre públic.

No obstant, situant els teatres de Barcelona només per districtes deixem de captar una part de la lògica de distribució de les zones de teatre. Els teatres, com passa amb altres sectors culturals com les editorials (BOURDIEU, 1977), els estudis de disseny (CRANE, 1997) o, sobretot, les galeries d'art (MOULIN, 1983), no busquen distribuir-se uniformement pel

territori urbà per buscar una proximitat amb el consumidor potencial, sinó que, al contrari, per una banda, la proximitat els dona la facilitat de convocar el públic amb la creació d'una marca de zona de teatre que, per altra banda, orienta el consumidor sobre el tipus de teatre que es trobarà. En efecte cada zona té un contingut simbòlic que s'associa a un tipus de teatre. Per exemple, la zona del Paral·lel ha quedat ja per sempre marcada com a zona de teatre de varietats (no en va se l'havia anomenat el Montparnasse barceloní), la zona de Gràcia ha quedat marcada simbòlicament des dels anys setanta com la zona del teatre independent primer i del teatre alternatiu a partir de finals dels vuitanta principi dels noranta.

Quadre 26 / Zona urbana i teatres a Barcelona (2002)

Font: Elaboració pròpia

ZONA URBANA	TEATRES
Zona Rambla	Club Capitol, Poliorama, Principal, Romea,* Victòria
Zona Paral·lel	Apolo, Arnau, Condal, Nou Tantarantana**
Zona Montjuïc	Barcelona Teatre Musical, Grec (Ciutat del Teatre) Institut del Teatre, Lliure, Mercat de les Flors
Born	Espai Escènic Joan Brossa, Malic
Eixample	Barcelona City Hall, Borràs, Guasch, Novedades, Sala Muntaner, Tívoli, Versus Teatre, Villarroel
Raval interior	Conservas, Llantiol, Goya,*** Riereta, Espai Mer, Almazén
Gràcia	Artenbrut, Jove Teatre Regina, Lliure de Gràcia, Sala Beckett, Teatreneu
Cluster cultural Glòries	Teatre Nacional de Catalunya

*El Romea és al carrer Hospital però molt a prop de la zona Rambla, fet pel qual l'hem classificat en aquest cluster.

**Igual que el Romea, el Nou Tantarantana és al Raval, però en una localització tan a prop del Paral·lel que en realitat s'integra a la zona Paral·lel.

***El Teatre Goya en realitat no és dins el barri del Raval sinó al costat de la ronda Sant Antoni, prop de la plaça Universitat.

En canvi el Raval heretarà el mite del Barri Xino, espai d'espectacles transgressors, de *cabarets-concierto* com els que encara funcionen del Cangrejo i que impregna l'ambient del Llantiol o el Riereta. Aquesta capa s'ha combinat amb la renovació que han protagonitzat joves creadors que han obert espais més alternatius que els alternatius com l'Espai Mer, Almazén (un espai, però, que porta a terme altres activitats) i el Conservas. Aquest darrer combina l'espectacle amb altres activitats i la seva directora és la comissària d'un esdeveniment, InnMotion, que s'ha realitzat al CCCB diverses vegades.

Com podem veure, una altra vegada el Raval apareix relacionat amb l'escena creativa més contemporània, més híbrida (barreja d'estils i llenguatges) i més polititzada. Els teatres més alternatius han donat a conèixer les zones més oblidades del barri, han generat tot un circuit *off*, on circulen els joves residents al barri (catalans o estrangers), i han donat a conèixer el barri interior a l'escena creativa més alternativa. Cal assenyalar que les administracions culturals, a través del CCCB principalment, també han contribuït a donar suport a aquest tipus de teatres: l'Almazén és considerat un espai associat del CCCB i el Conservas, com ja hem dit, organitza el festival InnMotion a la mateixa institució cultural i participa en la programació del Mercat de les Flors.

Altres sectors i elements culturals

Altres sectors culturals que poden ser indicatius de les dinàmiques en què s'inserta el *cluster* cultural del Raval són els de les que en la tradició anglosaxona s'anomenarien indústries culturals, com els estudis de disseny i arquitectura, les llibreries i les editorials i els mitjans de comunicació. Afegim les institucions de formació artística o cultural com a agents que també participen en el procés de creació de continguts culturals. La intenció en aquest cas és mostrar la densitat d'elements culturals al barri a partir de la instal·lació del *cluster* cultural de la Casa de Caritat i mostrar que aquesta ha generat una dinàmica de districte cultural.

Pel que fa als estudis de disseny i d'arquitectura, segueixen una pauta de localització molt semblant a les galeries d'art, amb la diferència que no es localitzen en els baixos dels locals comercials ja bastant cars de l'Eixample del Raval sinó en els carrers estrets al voltant del *cluster* MACBA-CCCB. Els sintetitzem en aquest quadre:

Quadre 27 / Estudis de disseny i d'arquitectura al Raval (2004)

Font: Elaboració pròpia

ESTUDIS DE DISSENY/ARQUITECTURA

Ferlandina vint

Mecanica Design

Diane Gray, Design Management

Mario Corea

José Luis Merino

Pilar Górriz Diseño Gráfico

Lluna 20 arquitectes

Gamn Gràfica mèdia

Emilio López, Mónica Rivera, Arquitectes

M. José Carballeria Tojo

Juan Escobedo Abraham

Encara que no sigui un dels sectors més presents al barri, el de *llibreters i editors* compta amb cinc llibreries especialitzades dedicades a qüestions culturals o d'alt nivell. Tres es troben als voltants del *cluster* cultural de plaça dels Àngels: La Central, la sucursal de la coneguda llibreria del carrer Mallorca especialitzada en poesia, literatura estrangera i ciències socials, localitzada en una antiga església barroca al carrer Elisabets. Libro Azul, ara ja tancada, era més petita i es trobava al mateix carrer. Loring i la Librería Medios es troben al costat de Tallers i de les facultats universitàries. En canvi, El Lokal, llibreria alternativa i política per excel·lència, es troba en un tros de carrer al cor del Raval, al carrer de la Cera. La seva editorial és al costat de la Rambla del Raval, al carrer Aurora. En canvi, la gairebé mítica editorial per catalanista i antifranquista Edicions 62, ja molt consolidada i consagrada, es troba en un edifici de nova planta al carrer del Carme, dos carrers més avall de la plaça dels Àngels.

Quadre 28 / Llibreries i editorials al Raval (2004)

Font: Elaboració pròpia

LLIBRERIES / EDITORIALS

Virus

Lokal

La Central

Edicions 62

Libro Azul

Loring

Librería Medios

Pel que fa als mitjans de comunicació, igual que en el cas de les editorials, no formen una llarga llista però el fet que n'hi hagi de nous és molt simptomàtic dels canvis que s'estan experimentant o en tot cas de les expectatives de canvi que hi ha. Tot i la marxa de la redacció de *La Vanguardia*, s'hi ha instal·lat l'Associació Catalana de la Premsa Comarcal (al carrer Hospital, al començament de la Rambla del Raval) i *El Punt*, *Vilaweb* i *El 9* (mitjans catalans locals) es troben emplaçats en un edifici de nova planta en un antic mal carrer de la zona sud del Raval.

Quadre 29 / Mitjans de comunicació al Raval (2004)

Font: Elaboració pròpia

MITJANS DE COMUNICACIÓ

El Punt

Vilaweb

El 9

Associació Catalana de la Premsa Comarcal

Les facultats universitàries formen un dels nuclis dels programes de revitalització del Raval: la facultat Blanquerna de la Ramon Llull i la facultat de Geografia i Història (encara per inaugurar) estan previstes en el pla original del *cluster* cultural MACBA-CCCB. També dins la plaça dels Àngels hi trobem el Centre d'Informació i Documentació Internacional a Barcelona, conegut amb la sigla CIDOB, i al costat del CCCB, el Centre d'Estudis i Recursos Culturals, un centre assessor de l'Àrea de Cultura de la Diputació de Barcelona. Entre el carrer del Carme i el carrer Hospital hi ha institucions culturals i científiques importants com l'IEC (amb dues seus: la tradicional al Carme i la seva nova seu al carrer Maria Aurèlia Capmany), la Biblioteca de Catalunya i la delegació barcelonina del Centre Superior d'Investigació Científica amb una residència d'investigadors, al carrer Hospital. En aquest mateix carrer també hi ha una de les institucions educativoartístiques tradicionals, l'Escola Massana, que aporta al barri un notable tràfec de joves estudiants de disciplines artístiques. Pel que fa al sud del barri, hi ha un petit nucli d'institucions educatives a la zona esventrada de l'avinguda Drassanes. Allà hi ha l'Escola Oficial d'Idiomes, la UOC i Rosa Sensat, una important associació de mestres i centre de serveis educatius.

Per últim també volem esmentar el Centre de Documentació, informació i atenció de l'Institut Català de la Dona (dependent de la Generalitat), que es troba al carrer Pintor Fortuny, i el Centre d'Informació i Assessorament per a Joves que a la seva antiga seu del carrer Ferran atreia un bon grapat de joves i turistes. Ara, instal·lat en un local del carrer Sant Oleguer, forma part de l'intent actual de regenerar la zona per sota de la Rambla del Raval.

Quadre 30 / **Institucions educatives i centres de recerca al Raval (2004)**

Font: Elaboració pròpia

INSTITUCIONS EDUCATIVES / CENTRES DE RECERCA

CIDOB

Escola Massana Centre d'Art i Disseny

URL (Facultat Ciències de la Comunicació Blanquerna)

UB (Història)

Rosa Sensat

IEC

Escola Oficial d'Idiomes

UOC (Centre de suport de Barcelona)

Escola de Música Taller de Músics

CERC

Centre Superior d'Investigació Científica

Biblioteca de Catalunya

Centre Informació i Assessorament per a Joves

Institut Català de la Dona. Centre de Documentació, informació i atenció

Un comentari especial mereix el Taller de Músics. *El Taller*, tal com se l'anomena, és avui en dia principalment una escola de música privada amb 900 alumnes dedicada a l'ensenyament de jazz, rock i altres estils musicals contemporanis. Malgrat que estigui geogràficament aïllat d'altres institucions culturals del barri, el Taller de Músics ha aconseguit crear per si sol un pol musical en una zona abans bastant degradada, en el triangle de carrers que forma Príncep de Viana, Requesens i Cendra, amb diversos locals d'assaig, aules i un estudi de gravació. També compta amb un bar-sala de concerts (el JazzSí), una discogràfica i una productora artística. Ara farà vint-i-cinc anys es va instal·lar al barri del Raval i actualment compta amb diversos locals dins l'esmentat triangle, una zona fronterera amb la ronda Sant Antoni i els carrers Riera Alta i Sant Antoni Abat. Quan es va instal·lar al barri a finals dels anys setanta, fruit d'una sèrie d'atzars, de lloguers barats i una afinitat per l'ambient clandestí que es vivia en aquell racó del barri, no hi havia cap precedent cultural. Vint-i-cinc anys després, podem constatar que el Taller ha donat un gran dinamisme al racó de barri on es troba, i es tracta per tant d'un cas a petita escala de rehabilitació cultural des de baix.

Canvis econòmics

La reforma de Ciutat Vella també preveia com un dels seus objectius la dinamització comercial dels seus barris. En el cas del Raval, el component cultural de les seves intervencions havia de repercutir a nivell tant de les activitats econòmiques que hi obrissin

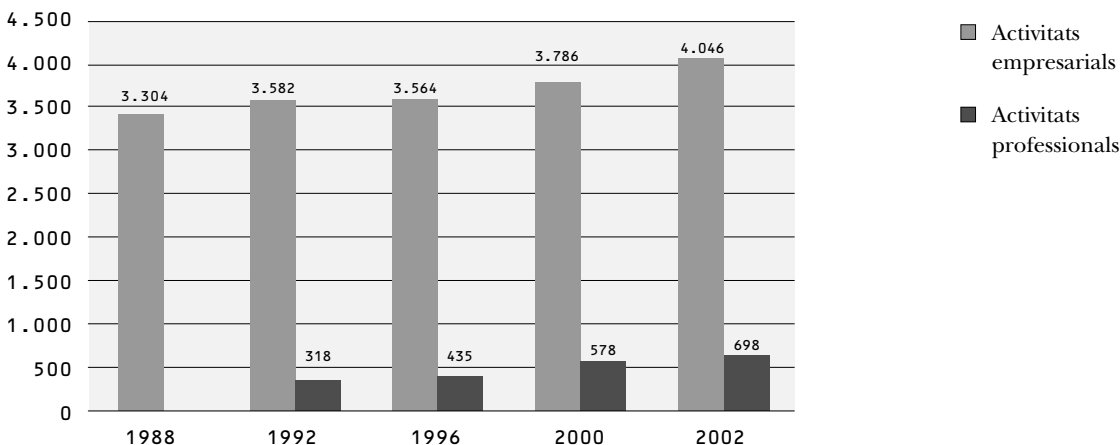
les portes com a nivell d'usos del públic (també consumidors potencials) que hi anés. Alhora, s'esperava que l'entrada de tots aquests usuaris contribuís al canvi simbòlic del Raval.

Canvis en l'activitat econòmica

I de fet, si ens referim a l'evolució de l'activitat econòmica del Raval dels últims catorze anys, veurem que ha anat augmentant tant l'activitat empresarial com la professional. De les activitats empresarials amb més presència al Raval destaca el comerç al detall i el sector de la restauració i, pel que fa a creixements relatius, són els serveis relacionats amb l'ensenyament i la sanitat i amb les activitats immobiliàries i els serveis d'empresa els que en aquests catorze anys han tingut una pujada més considerable (Gràfic 16)

Gràfic 16 / **Evolució de les activitats econòmiques al Raval (1988-2002)**

Font: Departament d'Estadística, Ajuntament de Barcelona, 1992, 1996, 2000, 2002



Segons les dades del 2002, les activitats empresarials més presents al Raval van ser les del comerç al detall (36,60% del total d'activitats), dels restaurants, bars i hotels (16,02%) i d'altres serveis culturals i personals (11,57% i que inclouen cultura i lleure, perruqueries i salons de bellesa, serveis de fotografia i fotocòpia i altres serveis personals). Pel que fa a les activitats professionals més usuals, les trobem entre la categoria "altres" (20,83%, que agrupa loteries i apostes, traductors i altres), els professionals de la indústria i de la construcció (15,80%) i els professionals de l'art i de l'espectacle (14,80%). Per tant, l'any 2002 una part estimable de les activitats econòmiques realitzades al Raval estaven relacionades amb el sector cultural. A més, es tracta d'un sector que tant pel que fa a activitats empresarials com professionals ha anat incrementant sense interrupcions la seva presència al Raval, fet que s'acusa sobretot a partir del 1996 (Gràfic 17).

Noves activitats econòmiques i culturals al territori del Raval

Però, fins a quin punt hi ha correlació entre la dinàmica cultural del Raval i la seva activitat econòmica? Per veure-ho, hem fet, per una banda, un mapa dels sectors culturals del Raval (Mapa 1) i, per una altra, un mapa dels nous comerços i activitats econòmiques (Mapa 2).⁷

7. Aquests mapes van ser tancats el mes de juliol de 2004.

MAPA 1 / Sectors culturals

Font: Elaboració pròpia

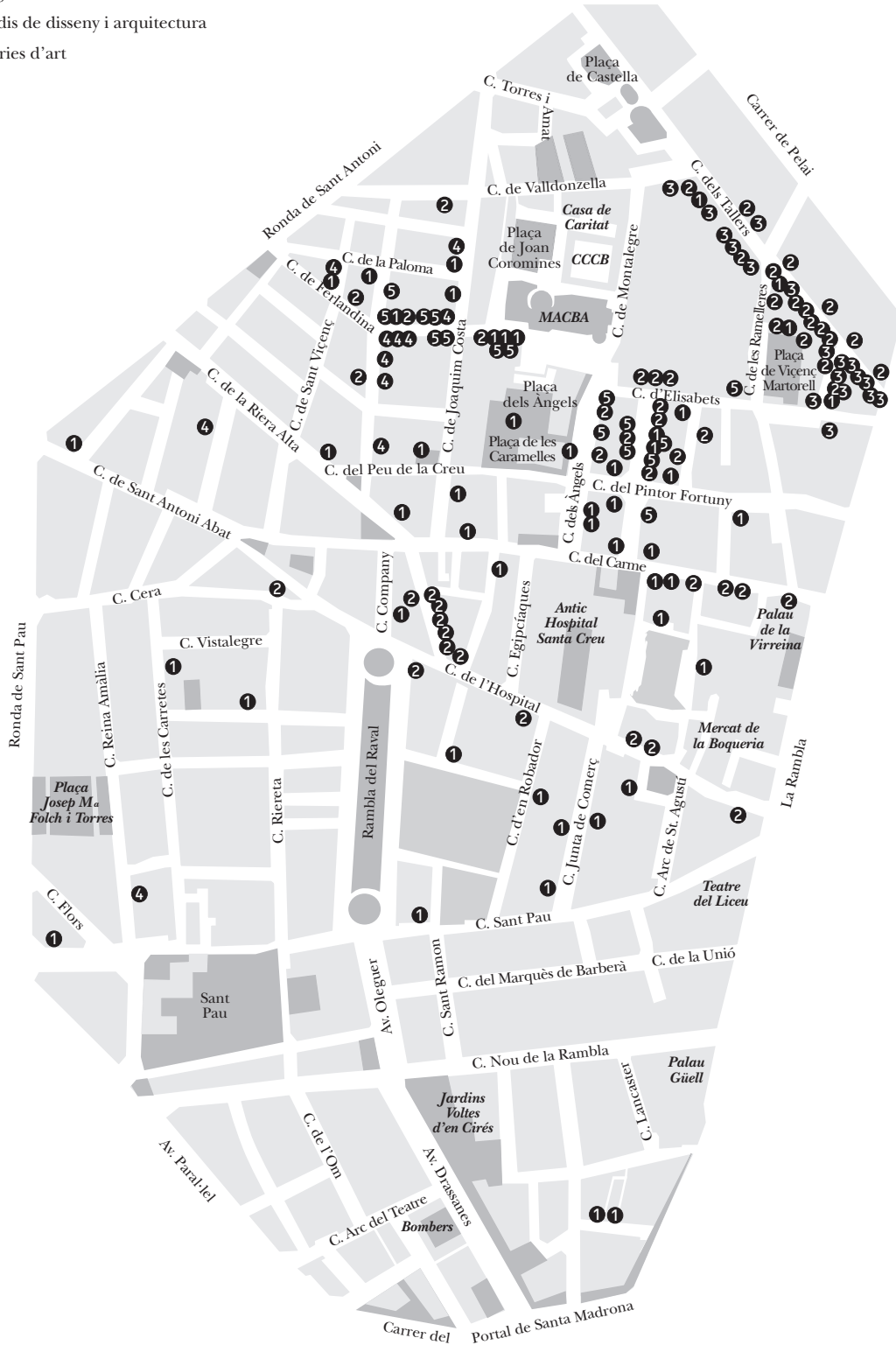
- ① Centres de recerca i educatius
- ② Centres de serveis personals
- ③ Estudis de disseny i arquitectura
- ④ Galeries d'art
- ⑤ Institucions culturals
- ⑥ Llibreries i editorials
- ⑦ Mitjans de comunicació
- ⑧ Teatres i sales de festa



MAPA 2 / Sectors de nous comerços i activitats econòmiques

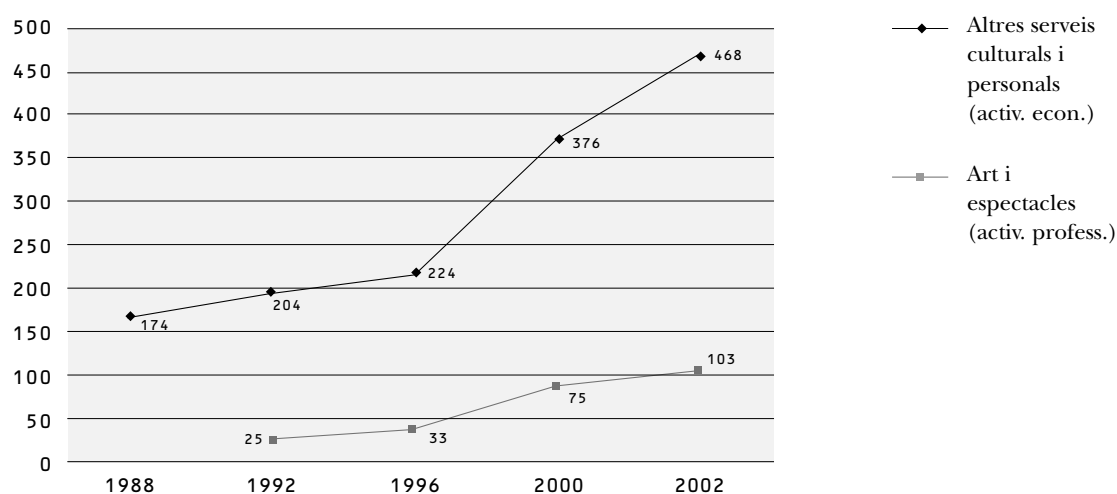
Font: Elaboració pròpia

- 1 Bars i restaurants
- 2 Botigues de disseny i moda
- 3 Botigues de música
- 4 Estudis de disseny i arquitectura
- 5 Galeries d'art



Gràfic 17 / Evolució de les activitats econòmiques relacionades amb la cultura al Raval (1988-2002)

Font: Departament d'Estadística, Ajuntament de Barcelona, 1992, 1996, 2000, 2002



Al primer hi hem inclòs no tan sols els elements que entrarien en una concepció restringida del mot *cultura* sinó també d'altres que participen en la creació de continguts culturals directament (a través d'exposicions o activitats) o indirectament (formant públics per a aquestes activitats). Per tant, hi trobarem tant institucions culturals, universitats, teatres, llibreries i editorials, escoles artístiques, centres de recerca i centres de serveis personals dedicats a joves i dones com sales de festa i de concerts, galeries d'art o estudis de disseny i d'arquitectura.

A l'altre mapa, el de nous comerços i activitats econòmiques, s'hi consideren tota aquella sèrie de locals oberts últimament al Raval i molts cops etiquetats com a *modernillos* o *fashion*. El retrat robot del seu públic ens portaria a població jove, de classe mitjana i nous usuaris del Raval (tant barcelonins com turistes). En aquest mapa, doncs, hi inclourem botigues de música, restaurants i bars, botigues de disseny i moda, a més de repartir-hi les galeries d'art i els estudis de disseny i d'arquitectura.

Així, pel que fa a les institucions culturals, trobem el *cluster* cultural format pel MACBA, el FAD (Foment de les Arts Decoratives, que també compta amb un local al sud del Raval) i el CCCB. Als carrers centrals del Raval –Carme i Hospital– hi trobem l'espai Mallorca i La Capella, espai d'exposicions de l'ICUB. Al sud hi trobem l'únic edifici de patrimoni cultural de rellevància internacional, el Palau Güell de Gaudí, i a la rambla Santa Mònica, el Centre d'Art Santa Mònica. En definitiva, si bé pot fer la impressió d'una certa dispersió, malgrat el nucli de la plaça dels Àngels, aquestes set institucions culturals no es trobarien gaire lluny de la ruta que marcava el pla urbanístic *Del Liceu al Seminari*.

A part, també hi ha les institucions educatives i els centres de recerca, la majoria d'ells localitzats al nord. A la part sud del Raval, al voltant de l'avinguda Drassanes, hi ha un petit nucli d'institucions educatives format per: l'Escola Oficial d'Idiomes, la Universitat Oberta de Catalunya i Rosa Sensat, una important associació de mestres i centre de serveis educatius. En canvi, al nord s'hi concentren més institucions, algunes d'elles força antigues, com la Biblioteca de Catalunya; l'Institut d'Estudis Catalans, amb dues seus: la tradicional al carrer del Carme i la nova, al carrer Maria Aurèlia Capmany; l'escola Massana, i la delega-

ció barcelonina del CSIC (Centre Superior d'Investigació Científica), que a més de la seva seu compta amb una residència d'investigadors al carrer Hospital. Més aïllat queda el Taller de Músics que ha aconseguit ell sol crear un pol musical en el triangle de carrers que forma Príncep de Viana, Requesens i Cendra.

Tot i així, alguns centres i institucions fa menys anys que són al barri. De fet, alguns s'hi instal·len durant els anys en què la reforma comença a engegar, com és el cas del CERC (Centre d'Estudis i Recursos Culturals) i del CIDOB (Centre d'Informació i Documentació Internacional a Barcelona). D'altres van ser pensats en els mateixos plans d'intervenció al Raval, és el cas de la facultat Blanquerna de la Universitat Ramon Llull i de la facultat de Geografia i Història de la Universitat Central de Barcelona.

Són pocs els centres inclosos dins la categoria "Centres de serveis personals". Un d'ells és el Centre de Documentació, informació i atenció de l'Institut Català de la Dona situat a l'Eixample del Raval. Tot i així és destacable que l'altre, el CIAJ (Centre d'Informació i d'Assessorament per a Joves), s'hagi traslladat del carrer Ferran al carrer Sant Oleguer, i forma part de l'intent actual de regenerar la zona per sota de la Rambla del Raval.

A l'hora d'analitzar la resta de sectors culturals presents al Raval –tots ells de caràcter no preeminentment públic– veurem que el *cluster* cultural ha provocat certa concentració de determinats locals encara que bastant moderada. El cas paradigmàtic és el de les galeries d'art, que si bé la majoria s'han establert als carrers del voltant del nucli de la plaça dels Àngels, ho han fet en menor mesura del que s'esperava i algunes han hagut de tancar per la inviabilitat del negoci. També els estudis de disseny i d'arquitectura s'han anat establint prop del *cluster*, encara que per motius de preus dels locals, per la banda del nord-oest del Raval.

En el cas de les llibreries i editorials, un sector amb poca presència al Raval, en trobem unes quantes d'especialitzades dedicades a qüestions culturals o d'alt nivell. Tres llibreries es troben als voltants de la plaça dels Àngels mentre que una altra llibreria i una editorial consolidada encara es trobarien a la zona nord-est del Raval. Només la llibreria del Lokal, de caràcter alternatiu i polític, i la seva editorial, es troben en una de les zones del Raval on la reforma urbanística ha intervingut menys.

Pel que fa als mitjans de comunicació, tampoc en són gaires, però el fet que hi hagi noves incorporacions és molt simptomàtic dels canvis que s'estan experimentant o en tot cas de les expectatives de canvi que es tenen. Com ja hem dit, si bé *La Vanguardia* ha canviat la seu del carrer Pelai per instal·lar-se a la Diagonal, altres mitjans s'han emplaçat al Raval. L'Associació Catalana de la Premsa Comarcal al començament de la Rambla del Raval i *El Punt*, *Vilaweb* i *El 9* (mitjans catalans locals) són en un edifici del carrer Sant Oleguer, davant per davant de l'esmentat CIAJ.

Com ja hem dit, el Raval compta amb força espais per a les arts escèniques. Tots ells de diversos nivells de professionalitat, consagració, segment artístic i adreçats a públics heterogenis. De fet, trobem tants tipus de teatres al Raval com diferents *Ravals* hi ha. La diferència entre els uns i els altres, però, es podria fixar en funció d'on se situen aquests espais. Així doncs, els teatres o sales de concerts tradicionals són als límits perifèrics del barri: al llarg de la Rambla o a la vora se'n troben quatre (de nord a sud: Poliorama, Romea, Liceu, Principal), també n'hi ha un tocant a la ronda Sant Antoni, el Goya, i dos més, l'Arnau i el Tantarantana, situats en el que havia estat un dels eixos del teatre de bulevard barceloní, el Paral·lel. Per contra, i de manera significativa (malgrat l'excepció del

Tantarantana), els teatres *off* circuit comercial es troben a l'interior del barri: el Llantiol, el Riereta i l'associació cultural Almazén, on es realitzen tot tipus d'activitats, situada a prop de la sala de festes i concerts La Paloma. Més al sud, tenim l'Espai Mer, El Conservas, a mig camí entre teatre i lloc de reunió-exposició activista i el teatre Kràmpack.

Una altra vessant dels canvis econòmics al Raval que podríem relacionar amb la presència del *cluster* cultural és el de l'aparició d'una nova mena de comerços al barri, que hem anomenat *modernillos*. No teníem coneixement d'estudis previs sobre el tema, i això ens va portar a fer nosaltres mateixos un treball de descoberta del sector. A través de guies turístiques, de propaganda del sector i de l'observació directa hem fet una llista d'aquests comerços que anomenem d'aquesta manera per distingir-los dels tradicionals, dels d'immigrants extracomunitaris o dels de cadena. D'un total de 150, es reparteixen, de més a menys, en botigues de disseny i moda (54), restaurants i bars (50), botigues de música (19), galeries i comerços d'art (16) i estudis de disseny i d'arquitectura (11).

Quadre 31 / Els comerços *modernillos* del Raval (juliol 2004)

Font: Elaboració pròpia

TIPUS DE COMERÇOS	NOMBRE
Restaurants i bars	50
Botigues de disseny i moda	54
Estudis de disseny i arquitectura	11
Galeries o comerços d'art	16
Botigues de música	19
TOTAL	150

I què tenen d'especial aquestes nous locals? Més amunt comentàvem que es tractava d'espais de disseny acurat, amb un *target* de públic jove i amb capacitat adquisitiva mitjana-alta. A continuació, reproduïm algunes de les característiques d'aquests locals, extretes de les guies turístiques (Quadre 32)

Com es pot observar, la descripció que es fa dels restaurants se situa en la línia de cosmopolitisme, singularitat i ambientació moderna que busca una mena de públic que no sembla coincidir amb el que anomenaríem gent de sempre del Raval o immigrants acabats d'arribar. Les ressenyes de les botigues també ens traslladen a la idea de singularitat: peces úniques, roba de joves dissenyadors i col·leccions exclusives, etc. Tant la forma de descriure els comerços, com el que s'hi ofereix denoten que es tracta d'establiments dirigits a consumidors d'un nivell adquisitiu molt més alt que el de la majoria de la població del Raval.

Aquesta mena de comerços no es reparteixen de manera homogènia per tot el barri sinó que estan més aviat concentrats a la zona nord-est, la zona que sempre ha estat més comercialment sanejada del barri. En el mapa es pot veure perfectament aquest procés de concentració sobretot pel que fa a determinats negocis. Per exemple, i com ja hem comentat, la tendència seguida per les galeries d'art és la de situar-se prop del nucli d'institucions culturals de la plaça dels Àngels, mentre que la majoria dels estudis de disseny i d'arquitectura s'han anat distribuint també en aquest entorn, però sobretot pels carrerons del

Quadre 32 / Descripcions d'un conjunt de nous comerços i activitats econòmiques del Raval

Font: Elaboració pròpia a partir de les guies esmentades

DESCRIPCIÓ	LOCAL I GUIA D'ON S'EXTREU LA CITA
RESTAURANTS I BARS	
<i>Plats sorprenentment imaginatius i bodega a tenir en compte. Del thali hindú al taboulé àrab o l'amanida de figues mediterrània.</i>	Plats! Guia d'establiments singulars
<i>Restaurante cocina de autor, en planta baja música en vivo y Dj's, Domingos Brunch i Comida Mexicana. Un listado de 50 cocktails.</i>	Dostrece point.bcn (FAD)
<i>Fusión de sabores japoneses y latinoamericanos. Cocktails y barra de sushi. Abierto sólo por la noche, clases de sushi.</i>	Umita point.bcn (FAD)
<i>Seguramente uno de los padres de la nueva hornada de lugares un tanto alternativos. Clientela híbrida de estudiantes, guiris, bohemios, gente del barrio y familias</i>	Kasparo Guia Off the Barcelona
BOTIGUES DE DISSENY I MODA	
<i>Mobles i objectes decoratius, generalment artesans, del Marroc, Turquia, Senegal, Japó, Indonèsia, Egipte. Peces úniques i a vegades espectaculars, com les piragües prestatgeries</i>	Pan con Tomate Guia d'establiments singulars
<i>Roba de joves dissenyadors. Les Mains, Konrad Muhr o Resist per a ells i, per a elles, Juma-Alemanya o la col·lecció en exclusiva de Carme Morral. Bosses de Pequeño Poder i Cyan. Dediquen un espai al treball de fotògrafs i videoartistes</i>	El Chalet de los Alpes Guia d'establiments singulars
<i>Bon clima i uns professionals que us escoltaran i aconsellaran sense imposar-vos un estil que no vagi amb vosaltres encara que estigui de rabiosa actualitat. I mentre espereu, navegueu per internet.</i>	La Pelu Guia d'establiments singulars

nord-oest del Raval. No obstant, cal dir que aquests comerços comencen a escampar-se cap al sud, via la Rambla del Raval, als carrers interiors i estrets de l'oest d'aquesta via (Riereta i Carretes) o per la zona Padró, Peu de la Creu, etc. El procés, doncs, s'estén i no es queda només concentrat al nord.

També hi ha un parell d'eixos comercials especialitzats al Raval i relativament allunyats del nucli de la plaça dels Àngels. Un d'ells és el carrer Tallers, de caire bàsicament musical, ja existent abans de l'establiment de les noves institucions culturals al Raval. Però el cert és que aquests darrers anys aquest eix s'ha revitalitzat i s'han obert locals d'altra mena (de roba, restaurants, perruqueries...) que hem inclòs en la categorització de nous comerços. L'altre eix és el de Riera Baixa, especialitzat en roba de segona mà i *vintage*. A la pràctica, representa a la ciutat un dels principals nuclis comercials d'aquest tipus de roba. És per això que, tot i ser un carreró que queda amagat (encara que comunicui el carrer del Carme amb el carrer Hospital) compta amb un notable conjunt de compradors.

De la resta d'establiments del mapa, la majoria són botigues o restaurants i bars (de fet, com ja hem dit a l'inici d'aquest apartat, són les activitats empresarials més comunes al Raval). En un principi es van anar establint per la zona nord-est del Raval, la més propera

al nucli museístic i la que també conservava més encants per als visitants. Actualment, però, i veient la capacitat d'atracció de públic i d'usuaris que està tenint el Raval, cada cop s'està estenent més la localització d'aquest tipus de locals. De moment se n'estan obrint força entre carrer del Carme i carrer Hospital, sense ser menyspreable el nombre de bars i restaurants que comencen a traspasar la frontera entre nord i sud del Raval. Així doncs, tots aquests nous restaurants i bars situats entre Sant Pau, Hospital i les dues Rambles semblen anar en la línia del que potser s'esperava amb intervencions com la nova Rambla del Raval o la futura Illa Robadors. El sector del Raval que sembla estar menys afectat pels canvis és de la zona sud-oest.

CONCLUSIONS I RECOMANACIONS

Com hem pogut veure, el barri del Raval ha estat objecte d'una profunda transformació al llarg d'aquests darrers vint anys. El balanç avui és essencialment positiu, tot i que existeixen moltes incerteses sobre la resultant final d'aquest procés de transformació. Incerteses degudes a variables (immigració, noves dinàmiques socials i econòmiques...) que no van ser previstes en els moments inicials ni en els primers desenvolupaments del procés. Per tant, en aquests moments podem parlar de transformacions volgudes i reeixides (arrelament de les noves institucions culturals, dinamització econòmica, reubicació dels residents en els edificis rehabilitats...) i de transformacions no volgudes (diversificació social i ètnica molt ràpida i fins a cert punt descontrolada del barri, reocupació d'espais intersticials o urbanísticament deficientes del barri per part dels immigrants...). Podem fins i tot parlar de transformacions acabades (*cluster* cultural plaça dels Àngels, incorporació iniciativa privada al Raval nord-est...) i de transformacions pendents (Raval sud, presència de més inversió privada...).

La transformació del Raval té un eix central que, si bé connecta amb intents previs, en renova i repensa els objectius i els instruments. El protagonisme és públic i la forma de fer-se és de dalt a baix. La idea de fons va ser significativament la mateixa de la higienització, però es va voler abordar amb l'objectiu de mantenir la població al barri, dignificar i millorar les seves condicions de vida, i fer-ho amb instruments que aprofitessin i reforcessin els elements de valor històric i, fins a cert punt, menystinguts del barri: la seva centralitat urbana, la seva història, el seu patrimoni i les seves potencialitats culturals. D'aquesta manera, es va voler respectar la gent del barri i millorar-ne les condicions de vida amb una forta injecció d'inversió pública que arrossegues inversió privada i en diversifiqués la població i els usos. El perill de fons de l'operació, que ha estat repetidament assenyalat al llarg d'aquests anys, era que tot plegat acabés generant l'expulsió dels residents tradicionals i menys potents, i una certa desertització social dins un barri culturalista i comercial.

A la perifèria d'aquest projecte, la dinàmica global i les grans migracions de finals de segle generen que el Raval retrobi la seva tradicional i reincident condició de barri refugi per a aquells que arriben a la ciutat i busquen feina i futur amb molt pocs recursos. Aquest és un procés de baix a dalt, tant o més potent que l'anterior, però aquest cop ningú no l'ha

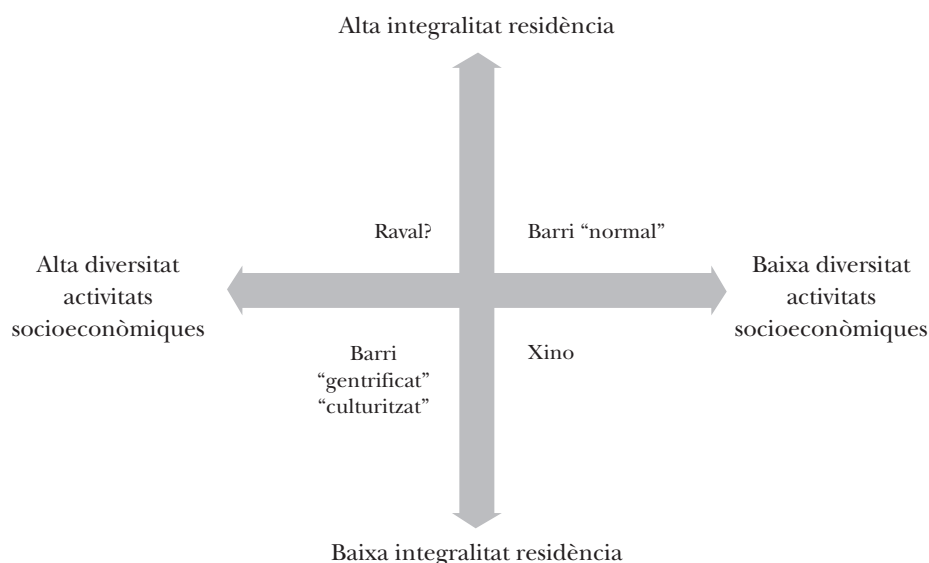
pensat. El Raval recupera així els infrahabitats abandonats o marginals, recupera l'augmentament als habitatges, recupera les densitats perdudes, a cavall de fortes onades d'immigrants. Immigrants, aquest cop, de tota mena d'orígens, colors, parles i religions. Els nous habitants omplen els espais no transformats i aturen o alenteixen la incorporació de capital privat en les dinàmiques de canvi. En aquest cas, el perill que apareix i que molts argumenten és que el Raval es tanqui en si mateix, generi fronteres entre el barri i el seu entorn, es guetitzi i reforci la seva marginalitat i estigmatització. Però aquesta és avui una presumpció més que una realitat. El Raval no és avui un gueto.

Paral·lelament a aquests dos processos, i de manera menys visible però sí igualment significativa, es produeix l'arribada de nous habitants al barri, que per les seves característiques podríem qualificar de moderns, artistes, professionals, erasmus i alternatius. De procedències diferents (molts d'ells estrangers), ocupen espais molt diferents, generen dinàmiques diferents als residents tradicionals i aporten discursos i marcs cognitius de diversa mena als dilemes en joc en els ja esmentats processos de transformació del Raval. Molts cops, les seves opinions, les seves accions, apunten a legitimar o deslegitimar els canvis i les alternatives que es van produint al barri. Retrospectivament es pot considerar positiva la seva presència, ja que evita l'estricta bilateralitat transformació economicocultural-transformació immigrant que podria haver-se accentuat. El perill de la seva presència (en aquest cas molt limitat per la menor significació numèrica) seria que això desenvolupés dinàmiques de parctematització.

El cert és que ara (2005) tenim molts Ravals en marxa i solapant-se. No és possible definir amb precisió el seu decantament cap a alguna de les hipòtesis examinades o d'altres que hi podríem afegir. Si mirem el que passa a certs carrers, a certes places i eixos, o el que comença a passar a altres llocs del barri, tindrem signes i senyals diversos. La visió és complexa perquè la realitat del Raval ho és. Hi coexisteixen dinàmiques de mercat (compra-venda de locals i habitatges encara poc clara), de forta homogeneïtat ètnica i social en alguns enclavaments, amb barreges molt intenses i tenses, amb manifestacions potents d'alta cultura en alguns enclavaments, espais de lleure nocturn i forta presència de restaurants i bars, amb experiències culturals emergents, sense que, en canvi, sigui gaire significativa la presència de turistes (molt més clara en altres indrets de la ciutat).

El Raval té avui un present clarament millor que el que tenia els anys setanta, però també acumula moltes de les incerteses que no teníem aleshores. El Raval se'ns presenta com un gran interrogant urbà. I fins i tot podríem dir que el Raval és ara (com ho ha estat altres cops en la seva història) un precedent estrident dels interrogants que la ciutat té plantejats. Si els anys setanta es volia fer del Raval un barri com els altres, avui continua sent un barri diferent on l'estigma anterior, els nouvinguts de tot arreu, les intervencions artístiques i la seva centralitat el poden mantenir en la tensió entre barri *cool* o barri marginal, però sempre amb la seva singularitat. Un barri per tant que pot generar alguns rebutjos però també moltes adhesions tant localment com globalment a causa de l'experiència urbana tan rica que es desenvolupa entre les Rondes i la Rambla.

Podríem mirar d'emmarcar la situació actual del Raval en una certa tipologia en què barrejàssim, per una banda, integralitat de les capacitats de satisfer les demandes dels residents al barri, i, per l'altra, la varietat i la diversitat de les activitats socioeconòmiques que s'hi desenvolupen (Gràfic 18).

Gràfic 18 / **Futuribles del Raval**Font: *Elaboració pròpia*

Aleshores podríem dir que de la situació del Xino es podia voler impulsar la seva evolució cap a un barri normal, però també era possible l'evolució cap a un barri *parcculturalitzat*, sense diversitat social ni vida pròpiament de barri. L'opció que es va prendre a l'inici de la remodelació oscil·lava entre ambdues possibilitats. Les situacions que s'han desencadenat posteriorment i que no havien estat previstes han portat el barri cap a una situació en què les dues alternatives assenyalades segueixen presents, però també és possible que el futur del Raval assoleixi la categoria de barri normal per la seva capacitat de resposta integral a les necessitats dels ciutadans del barri, i que això es faci sense renunciar a la seva innegable capacitat per diversificar i pluralitzar les seves activitats socioeconòmiques, aprofitant la seva història i centralitat, sense renunciar així a la seva singularitat.

Si, en aquest sentit, volguéssim indicar algunes línies de futur, diríem que el Raval tindrà menys residents dels que hi vivien tradicionalment (tant per motius demogràfics com per decisió pròpia), tindrà més immigrants estables (per raons de mercat i d'assentament), i seguirà tenint moderns i alternatius, però de manera més discontinua i flotant (per raó de preu, de centralitat, de dinamisme cultural i d'oportunitats de lleure i connexió). Seguirà per tant la barreja. Però el perill és l'enfortiment de les dinàmiques frontereres avui insinuades. Tot indica que caldria treballar de forma diferenciada en aquests territoris i en els seus microenclavaments, i insistir en els espais de frontera i de centralitat des de lògiques de generació de ponts i vincles que mantinguin la barreja i la convivència.

En tot aquest procés, ha estat notable el paper del *cluster* cultural situat al voltant de la plaça dels Àngels. L'element estrany (un museu modern al mig de la ciutat antiga) però de prestigi del MACBA ha anat acompanyat de la presència del CCCB, que, si bé partia d'objectius menys evidents, ha acabat convertint-se en referència per a tota la ciutat com a lloc d'exposicions i debats atractius, d'experiències artístiques (en sentit ampli) híbrides des del punt de vista disciplinari, arriscades o innovadores, i com a espai-contenedor de trobada per a activitats cíviques molt diverses. L'impacte d'aquest *cluster* es pot concre-

tar en l'increment de la diversitat d'activitats socioeconòmiques al seu entorn, la presència d'iniciatives artístiques-culturals-professionals d'alguna manera vinculades al *cluster*, i per un cert canvi social en el quadrant del barri on està situat.

De tot el que hem dit fins ara es desprenen un conjunt de preocupacions sobre els futurs del Raval. El barri ha millorat clarament les condicions físiques de bona part dels seus carrers i places. Ha guanyat espais, ha reduït molt notablement les zones més insalubres. El quadrant nord-est del barri és el que més ha notat l'impacte rehabilitador, amb l'obertura cap a la ciutat d'un conjunt d'institucions culturals que gràcies al seu bon funcionament han arrossegat que moltes altres activitats de la zona se n'hagin beneficiat. En altres quadrants del barri aquests impactes han estat menors o inexistents, tot i que encara estan per desenvolupar i aplicar noves actuacions que poden generar efectes semblants, per exemple en el quadrant sud-est. El barri sí que ha notat el gran canvi de composició social dels darrers anys. I és en aquest punt on el Raval necessita més intervenció que l'ajudi a ser finalment un barri més de la ciutat, amb serveis suficients i condicions d'habitabilitat dignes, sobretot en el quadrant sud-oest, on menys han arribat les transformacions. És important mantenir la capacitat del barri de ser un espai per a la ciutat, un bon barri per viure-hi, amb integralitat de serveis i condicions de vida, i un barri que pugui fer de la barreja i de la diversitat d'activitats i persones un dels seus punts d'identitat més significatius. Cal evitar la consolidació de fronteres entre sectors, àrees i col·lectius. I per evitar-ho cal incrementar els elements i les oportunitats de trobada, reforçar la qualitat de serveis residencials del barri, ja que en aquest aspecte no cal que mantingui la seva excepcionalitat, i actuar amb prudència a l'hora de les grans intervencions pendents (com la prevista a l'espai de l'Illa Robadors), iniciar actuacions en el quadrant sud-oest, que es presenta com el més desatès i problemàtic, i mantenir actuacions que afavoreixin la trobada entre els diferents components socials del barri, amb el reconeixement de la seva diversitat i especificitat, però també dels aspectes comuns que el territori i els problemes compartits afavoreixen.

BIBLIOGRAFIA

AJUNTAMENT DE BARCELONA (1985), *Memòria d'un any de gestió de la Regidoria de Cultura*, Barcelona: Ajuntament de Barcelona.

AJUNTAMENT DE BARCELONA (1985), "Ciutat Vella: l'hora decisiva", a *Barcelona Metròpolis Mediterrània, Quadern central*, núm. 18 (febrer-abril): 65-128.

AJUNTAMENT DE BARCELONA (1989), *Primeres Jornades Ciutat Vella: Revitalització urbana, econòmica i social*, Barcelona: Ajuntament de Barcelona. Districte de Ciutat Vella: Promoció de Ciutat Vella SA DL.

AJUNTAMENT DE BARCELONA (1991), *Millorem Ciutat Vella*, Barcelona: Procivesa.

AJUNTAMENT DE BARCELONA (1991), *Segones Jornades Ciutat Vella: Revitalització social, urbana i econòmica*, Barcelona: Ajuntament de Barcelona. Districte de Ciutat Vella: Promoció de Ciutat Vella SA DL.

AJUNTAMENT DE BARCELONA (1997), *El Raval: un barri en transformació. Informe-síntesi octubre 1997*, Barcelona: Ajuntament de Barcelona.

AJUNTAMENT DE BARCELONA (1998), *Revista d'Informació i Estudis Socials, monogràfic Ciutat Vella*, núm. 9 (2n semestre).

AJUNTAMENT DE BARCELONA (1999), *Barcelona: gobierno y gestión de la ciudad*, Madrid: Díaz de Santos.

AJUNTAMENT DE BARCELONA (2000), *El futur desenvolupament de les indústries de continguts d'informació de la ciutat de Barcelona*, Barcelona: Ajuntament de Barcelona.

ALEXANDRE, Octavi (2000), *Catàleg de la destrucció del patrimoni arquitectònic històric-artístic del centre històric de Barcelona*, Barcelona: Veïns en Defensa de la Barcelona Vella.

ARAMBURU, Mikel (2002), *Los otros y nosotros. Imágenes del inmigrante en Ciutat Vella de Barcelona*, Madrid: Ministerio de Educación, Cultura y Deporte.

ARTIGUES, Jaume i altres (1980), *El Raval. Història d'un barri servidor d'una ciutat*, Barcelona: CM Districte Cinquè.

BEIRO, Emilio i altres (1991), *Estudi de base per a una intervenció positiva en el barri del Raval mitjançant el Pla Integral*, Unitat de Psicologia Social - Departament de Psicologia de la Salut - UAB, Bellaterra: inèdit.

BIANCHINI, Franco (1989a), *Urban Renaissance? The Arts and the Urban Regeneration Process in 1980s in Britain*, Liverpool: Center for Urban Studies – University of Liverpool.

— (1989b), “Remaking European Cities: the Role of Cultural Policies”, a BIANCHINI, Franco i PARKINSON, Michael (eds.), *Cultural Policy and Urban Regeneration. The West European Experience*, Manchester: Manchester UP.

BLANCO, Ismael i GOMÀ, Ricard (2002), *Gobiernos locales y redes participativas*, Barcelona: Ariel.

BOHIGAS, Oriol i altres (1983), *Plans i projectes per a Barcelona 1981-1982*, Barcelona: Ajuntament de Barcelona - Àrea d'Urbanisme.

— (1992), *Gràcies i desgràcies culturals de Barcelona*, Barcelona: inèdit.

BONET, Lluís (2001), “Les polítiques culturals a Catalunya: un espai d'acords bàsics en un context d'alt dinamisme”, a GOMÀ, Ricard i SUBIRATS, Joan (coord.), *Govern i polítiques públiques a Catalunya*, Barcelona: UAB/UB.

BOURDIEU, Pierre (1977), “La production de la croyance. Contribution à une économie des biens symboliques”, a *Actes de la Recherche en Sciences Sociales*, núm. 13: 3-43.

— (1998), *La distinción. Criterio y bases sociales del gusto*, Madrid: Taurus.

— (1995), *Las reglas del arte*, Barcelona: Anagrama.

BRUGUÉ, Quim i GOMÀ, Ricard (1998), *Gobiernos locales y políticas públicas*, Barcelona: Ariel.

BRUNET, Ferran i altres (1996), *Anàlisi econòmica de les actuacions urbanístiques a Ciutat Vella*. Barcelona: Procivesa.

CABRERA, Pere (1998), “La transformació urbana de Ciutat Vella: 1988-1998”, a *Revista d'Informació i Estudis Socials, monogràfic Ciutat Vella*, núm. 9: 14-30.

CASAS, Xavier i RUEDA, Salvador (1994), “Ciutat Vella: la renovació integral del centre històric de Barcelona”, a *Alfoz*, núm. 109: 120-124.

CCCB (1995), *Retrat de Barcelona*, vol. II, Barcelona: Centre de Cultura Contemporània de Barcelona i Regidoria de Publicacions de l'Ajuntament de Barcelona.

COMELLAS, Jaume (1995), *Aquí hi ha gana! Debat sobre la marginació social a Barcelona*, Catarroja: Ed. Afers.

COORDINADORA CONTRA L'ESPECULACIÓ DEL RAVAL (2004), “El Raval: les fal·làcies de la rehabilitació o l'actuació anestesista de l'Ajuntament”, a UNIÓ TEMPORAL D'ESCRIBES, *Barcelona, marca registrada. Un model a desarmar*, Barcelona: Editorial Virus.

CORIJN, Eric (2002), “Las políticas culturales en el centro de la política urbana”, *Claves de razón práctica*, núm. 119 (gener-febrer): 62-67.

CRANE, Diana (1997), “Globalisation, Organizational Size, and Innovation in the French Luxury Fashion Industry: Production of Culture Revisited”, a *Poetics*, núm. 24: 393-414.

DDAA (1995), *Ciutat Vella: visions d'una passió*, Barcelona: Lunwerg Editores.

DDAA (1997), *Reforma y mejora del interior de la ciudad*, Barcelona: Ajuntament de Barcelona.

DDAA (1999), *Escenes del Raval*, Barcelona: Centre de Cultura Contemporània de Barcelona i Ajuntament de Barcelona.

DDAA (2003), *La Barcelona rebelde, Guía de una ciudad silenciada*, Barcelona: ed. Octaedro.

DDAA (2003), *La Ciutat Vella: un passat amb futur*, Barcelona: Ajuntament de Barcelona.

DELGADO, Manuel (coord.) (2003), *Carrer, festa i revolta: els usos simbòlics dels espais públics a Barcelona (1951-2000)*, Barcelona: Generalitat de Catalunya.

DEPARTAMENT D'ESTADÍSTICA - AJUNTAMENT DE BARCELONA, *Anuari Estadístic de la Ciutat de Barcelona, Estadístiques de població, Estadístiques dels moviments demogràfics, Estadístiques del mercat de treball, Estadístiques electorals, Estadístiques del teixit immobiliari i del sòl de la ciutat, Guia Estadística: Ciutat Vella en xifres, Impost d'Activitats Econòmiques*, disponibles a www.bcn.es/estadistica.

DÍAZ, Carles i SUST, Xavier (1983), “El Raval. Criteris i objectius de planejament aprovats

per la Comissió Municipal Permanent el 22-6-82. Pla Especial de Reforma Interior en curs de redacció”, a BOHIGAS, Oriol (ed.), *Plans i projectes per a Barcelona 1981-1982*, Barcelona: Ajuntament de Barcelona.

DIPUTACIÓ DE BARCELONA (2000), *Cultura en Xarxa. La política cultural de la Diputació de Barcelona*, Barcelona: Diputació de Barcelona.

DISTRICTE DE CIUTAT VELLA (1988), *Pla d'actuació urgent a Ciutat Vella 1989-1991*, Barcelona: Districte de Ciutat Vella.

— (1988-2002), *Memòries del Districte de Ciutat Vella*, Barcelona: Districte de Ciutat Vella.

— (1990), *Pla i Programa d'Actuacions Municipal pel període 1991-1995*, Barcelona: Districte de Ciutat Vella.

— (2003), *Pla d'actuació de Districte 2004-2007*, Barcelona: Districte de Ciutat Vella.

EVANS, Graeme (2001), *Cultural Planning: An Urban Renaissance?*, Londres: Routledge.

FINA, Xavier (1999), “Responsabilidad de la sociedad civil en el sector cultural”, a SUBIRATS, Joan (ed.), *¿Existe sociedad civil en España? Responsabilidades colectivas y valores públicos*, Madrid: Fundación Encuentro.

FOCIVESA (2003), *Memòria 2001-2002*, Barcelona: Foment de Ciutat Vella SA.

FOCIVESA (2003), *Pla d'acció Rehabilitació a Ciutat Vella 2002-2005*, Barcelona: Foment de Ciutat Vella SA.

GABANCHO, Patricia (1991), *El sol hi era alegre*, Barcelona: Promoció Ciutat Vella SA.

G. de VEGA, Macarena i MAS, Xavier (dir.) (1998), *La ciutat de les paraules*, Barcelona: Edicions de l'Eixample.

GOMÀ, Ricard i ROSETTI, Natàlia (1998), “Análisis de una política de regeneración urbana: el caso de Ciutat Vella”, a BRUGUÉ, Quim i GOMÀ, Ricard (coords.), *Gobiernos locales y políticas públicas*, Barcelona: Editorial Ariel.

GOMÀ, Ricard i SUBIRATS, Joan (2001), *Govern i polítiques públiques a Catalunya*, Barcelona: Edicions Universitat de Barcelona Bellaterra.

ICUB (1999), *Bcn, Accent de Cultura, Pla Estratègic del Sector Cultural de la Ciutat*, Barcelona: Ajuntament de Barcelona.

— (2001), *Bcn, Accent de Cultura, Pla Estratègic del Sector Cultural de la Ciutat: Accions 2001*, Barcelona: Ajuntament de Barcelona.

INSTITUT DE TECNOLOGIA DE LA CONSTRUCCIÓ DE CATALUNYA (1983), *Anàlisi tècnica i funcional del patrimoni immobiliari municipal: el Raval*, Barcelona: Ajuntament de Barcelona.

LORENTE, Jesús-Pedro (coord.) (1997), *Espacios de arte contemporáneo generadores de revitalización urbana*, Saragossa: Universitat de Saragossa.

MARTÍNEZ, Sergi (2000), “El retorn al centre de la ciutat. La reestructuració del Raval: entre la renovació i la gentrificació”, tesi doctoral no publicada, Universitat de Barcelona.

MASCARELL, Ferran i altres (1999), *Llibre blanc de la cultura a Catalunya*, Barcelona: Edicions 62.

MAZA, Gaspar (1999), “Producció, reproducció i canvis en la marginació urbana. La joventut del barri del Raval de Barcelona. 1986-1998”, tesi doctoral no publicada, Universitat Rovira i Virgili.

MONNET, Nadja (2002), *La formación del espacio público. Una mirada etnológica sobre el Casc Antic de Barcelona*, Madrid: Los libros de la Catarata.

MOULIN, Raymonde (1983), *Le Marché de l'art en France*, París: Éditions de Minuit.

NEGRE, Pere (1983), *Las entidades e instituciones del Raval y el Plan de Reforma Interior*, Barcelona: Ajuntament de Barcelona, Àrea de Serveis Socials.

PROCIVESA (2002), *Ciutat Vella. Ciutat construïda*, Barcelona: El Cep i la Nansa Edicions.

RIBALTA, Jorge (2004), *Mediation and Construction of Publics. The MACBA Experience*, www.republicart.net [accés: novembre del 2004].

RIUS, Joaquim (2000), “From Chino to Raval. The Role of Symbolic Content and Art Markets in the Production of Culture Neighborhoods”, Conference on Cultural Change and Urban Contexts, Manchester, 8-10 de setembre.

— (2002), “Els marxants d’art i l’espai urbà. Una anàlisi sociològica del mercat de l’art a Barcelona”, a *Revista catalana de sociologia*, núm. 17: 149-184.

RODRÍGUEZ, Arturo (2001), “Política cultural i dinamisme artístic a la societat actual”, a *Àmbits*, número especial 19-20 (tardor): 40-44.

SCOTT, Allen (2000), *The Cultural Economy of Cities*, Londres: Sage.

SERVEIS PERSONALS – AJUNTAMENT DE BARCELONA (1994 i 2000), *Memòria d’activitats. Serveis Personals Ciutat Vella*, Barcelona: Regidoria Ciutat Vella.

— (2002), *Memòria 2002. Sector Serveis Personals*, Barcelona: Ajuntament de Barcelona.

- SUBIRÓS, Josep (1999), *Estratègies culturals i renovació urbana*, Barcelona: Aula Barcelona.
- SUST, Xavier i altres (1983), *Pla especial de reforma interior El Raval*, Barcelona: Ajuntament de Barcelona. Unitat operativa de planejament urbanístic.
- TATJER, Mercè (1988), *Burgueses, inquilinos y rentistas. Mercado inmobiliario, propiedad y morfología en el centro histórico de Barcelona*, Madrid: CSIC.
- TATJER, Mercè i COSTA, Joan (1991), “Grups socials, agents urbans: estratègies i conflictes a Ciutat Vella de Barcelona”, a Ajuntament de Barcelona, *Segones Jornades Ciutat Vella: Revitalització urbana, econòmica i social*, Barcelona: Ajuntament de Barcelona.
- UNIÓ TEMPORAL D'ESCRIBES (2004), *Barcelona, marca registrada. Un model a desarmar*, Barcelona: Editorial Virus.
- URFALINO, Philippe (1996), *L'Invention de la politique culturelle*, París: La Documentation Française.
- VILLAR, Paco (1996), *Historia y leyenda del Barrio Chino, 1900-1992: crónica y documentos de los bajos fondos de Barcelona*, Barcelona: Ed. La Campana.
- ZUKIN, Sharon (1995), *The Cultures of Cities*, Oxford: Blackwell Publishing.